

O SECTOR AGRÁRIO GALEGO ÁS PORTAS DO SÉCULO XXI: BALANCE DAS SUAS TRANSFORMACIÓNS RECENTES

EDELMIRO LÓPEZ IGLESIAS
Departamento de Economía Aplicada
Facultade de Ciencias Económicas e Empresariais
Universidade de Santiago de Compostela

Recibido: 24 maio 2000

Aceptado: 15 xuño 2000

Resumo: *Este traballo ten un dobre obxectivo: efectuar un balance das transformacións que experimentou a agricultura galega no período transcorrido desde a integración comunitaria; sinalar ao mesmo tempo os trazos esenciais que definen a súa realidade actual. Para iso parte-se de destacar as rupturas que desde 1986 tiveron lugar no marco de funcionamento do sector. E, con ese contexto de fondo, analísan-se os principais elementos que definen a súa dinámica recente. A imaxe que emerge é a dun sector agrario: que na última década viu estancarse ou diminuír as macromagnitudes básicas (produción e renda); que tende a reforzar a súa especialización nas producións bovinas; inmerso nun acelerado axuste demográfico e un intenso proceso de substitución de traballo por capital, pero no que persisten graves deficiencias estruturais, que provocan que a produtividade do traballo se manteña en niveis moi baixos; e finalmente un sector cada vez máis heteroxéneo internamente.*

Palabras clave: Sector agrario / Política Agraria Común / Estructuras agrarias / Mobilidade da terra.

THE GALICIAN AGRICULTURAL SECTOR IN THE FACE OF 21ST CENTURY: AN ASSESSMENT OF ITS RECENT CHANGES

Summary: *This paper has a double aim. On one hand it weighs up the transformations undergone by Galician agriculture since the European Community integration and, on the other it points out the essential outlines that define its present reality. In order to do that the setbacks that have taken place in the running of the sector since 1986 are underlined. And, with this context as a background, the main elements that define its recent dynamics are analysed. The image that comes into view is that of an agricultural sector that in the last decade witnessed the stagnation or the decrease of basic macro-magnitudes (production and income); that tends towards reinforcing its specialisation in bovine productions; immersed in a fast population adjustment and in an intense process of substituting work for capital, but where serious and persistent structural deficiencies cause work productivity to be kept at very low level; and finally, a sector more and more internally heterogeneous.*

Keywords: Agricultural sector / Galicia / Common agricultural policy / Agricultural structures / Land mobility.

1. A MODO DE INTRODUCCIÓN: AS RUPTURAS NO MARCO DE FUNCIONAMENTO DO SECTOR A PARTIR DE 1986

O marco de funcionamento do sector agrario galego, o contexto no que os nosos agricultores desenvolven a súa actividade, experimentou desde 1986 profundas modificacións como consecuencia de tres procesos: a integración na Comunidade Europea (CE), as sucesivas reformas da Política Agraria Común (PAC) e finalmente a aplicación –a partir de 1995– dos acordos da Ronda Urugui do GATT. A eses

tres procesos habería que acrecentar aínda un cuarto, este interno a España: a culminación da transferencia de competencias nesta materia da Administración Central ás Comunidades Autónomas, o que orixinou que o Goberno e Parlamento autonómicos foran adquirindo un papel crecente na definición, financiación, e sobre todo na xestión da política agraria.

En síntese, eses procesos tiveron dúas implicacións para o sector:

- a) *A necesidade de enfrentar-se a unha crecente liberalización e competencia exterior.* Até 1986 o ámbito de referencia da nosa agricultura era basicamente o mercado español: era a el ao que se dirixía a práctica totalidade da produción; e a concurrencia á que debían enfrentar-se os agricultores limitaba-se esencialmente á exercida polas outras rexións do Estado. Pois ben, a integración na CE, ao eliminar as barreiras ao comercio cos restantes socios comunitarios, fixo que o agro galego tivera que pasar a competir nun mercado de ámbito europeo. E a liberalización do comercio internacional de produtos agrarios iniciada coa Ronda Uruguai está levando a que deba funcionar cada vez máis nun mercado de ámbito mundial.
- b) *O outro efecto foi a multiplicación –no plano institucional– dos niveis de decisión dos que depende o sector.* Se até comezos dos 80 a política aplicada no noso agro era decidida esencialmente a nivel do Estado, nos últimos 15 anos o panorama fixo-se muito máis complexo. Ao escalón estatal viñeron-se superpoñer por arriba outros dous que cada vez teñen maior peso: o da UE (plasmado na PAC), e o da Organización Mundial do Comercio (antes GATT). E por baixo foi adquirindo tamén unha relevancia crecente a Comunidade Autónoma.

Deste modo, actualmente a política agraria aplicada aquí é o resultado das decisións adoptadas neses catro niveis:

- O escalón central, o máis importante, é o da Unión Europea, concretado nos mecanismos da PAC.
- Pero eses mecanismos están cada vez máis condicionados polos acordos –compromisos– internacionais no seo da OMC.
- Á súa vez, no marco da PAC, o Estado conserva unha certa marxe de manobra: no relativo á aplicación concreta das medidas comunitarias; e para a implementación de políticas propias, sobre todo nos temas estruturais.
- O mesmo sucede para a Xunta de Galiza: ademais de xestionar as medidas da PAC, ten unha marxe de actuación (importante en moitos aspectos) para elaborar políticas propias.

Para perfilar mellor o tema, convén deter-se brevemente nos tres procesos enunciados, precisando os seus efectos.

A integración comunitaria supuxo para o sector: ter que pasar a competir nun mercado de ámbito europeo (liberalización dos intercambios cos outros países membros), e simultaneamente a adaptación aos mecanismos da PAC –a política

agraria que se viña aplicando na CE-. As condicións nas que afrontaba ese proceso eran a priori bastante problemáticas, por dúas razóns: a mediados dos 80 a nosa agricultura seguía apresentando fortes deficiencias estruturais; ademais, os produtos nos que se especializara a partir de 1960 (leite, carne de bovino, e en menor medida gando porcino e avícola) eran todos eles excedentários a nivel europeo. Estes dous elementos facían previsíbeis importantes dificultades ao efectuar-se a liberalización dos intercambios: o risco de sufrir unha crecente concurrencia nos mercados tradicionais –Galiza e o resto do Estado–; sen que, en cambio, o sector puidera aproveitar-se de modo significativo da abertura do mercado dos outros países.

Non obstante, existía un factor que en principio podía atenuar ese impacto negativo: os sistemas de protección establecidos na PAC. Neste sentido cómpre lembrar que:

- Desde a constitución da CEE (en 1957) configurou-se no seu interior unha verdadeira política agraria supranacional, a PAC.
- E o modelo de PAC que se estableceu inicialmente –e seguía vixente a comezos dos 80– caracterizaba-se por combinar (para os principais produtos): un elevado sostenemento interno, mediante a garantía de compra da produción a un prezo fixado; e unha forte protección exterior (López Iglesias e Fernández Leiceaga, 1994).

Na práctica, sen embargo, a adhesión española coincidiu case no tempo co inicio dunha profunda reforma da PAC (a partir de 1984). Reforma que ao longo dos 15 últimos anos, e a través de sucesivos pasos, foi alterando de modo sustancial os obxectivos e mecanismos desta política. Cunha directriz básica: a redución do sostenemento dos mercados agrarios, e a introdución de medidas dirixidas a frenar o incremento dos volumes de produción (López Iglesias e Fernández Leiceaga, 1994). Deste modo, os nosos agricultores tiveron que afrontar simultaneamente dous procesos: a adhesión á CE, e as sucesivas reformas da PAC.

Coa perspectiva que dá o tempo transcorrido, podemos afirmar que a agricultura galega se integrou na CE nun momento pouco propicio. Posto que se trataba dun sector que á altura de 1986 tiña aínda grande parte do potencial produtivo por desenvolver, e no que estaban practicamente por realizar as transformacións estruturais que as agriculturas europeas máis avanzadas xa levaran a cabo nas décadas precedentes. E, nesas condicións, a adhesión produciu-se xusto cando a PAC entraba nunha profunda revisión, diminuindo a protección ofrecida até entón aos mercados agrarios, e abandonando progresivamente os obxectivos de modernización e reforma estrutural. Ese marco europeo, unido a algunhas das condicións que o goberno español aceptou no Tratado de Adesión e a forma concreta na que se aplicaron aquí as reformas posteriores, van configurar en conxunto un contexto francamente desfavorábel.

No que respecta aos acordos da Ronda Uruguai do GATT, aprobados en 1994 e que se están poñendo en práctica ao longo do período 1995-2000, estes implicaron en síntese o inicio dunha liberalización do comercio mundial de produtos agrarios. Liberalización que está obrigando á UE a: abrir os seus mercados á competencia exterior, reducir as subvencións ás exportacións, e diminuír ou modificar as modalidades de apoio interno á agricultura. Do punto de vista do agro galego, todo iso ten unha consecuencia fundamental: acentuar a concurrencia, tanto dos países de fóra da UE como dos socios comunitarios (na medida en que vexan recortadas as exportacións subvencionadas ao exterior da UE, estes tratarán de reorientar esa produción para mercados como o español).

Globalmente, tendo en conta o exposto, pode afirmarse sen esaxeración que nos últimos 10-15 anos o noso sector agrario houbo de afrontar unha verdadeira ruptura histórica nas súas coordenadas. Pero ademais as mudanzas non se acaban aí, senón que van ter continuidade na próxima década a resultas de tres procesos que se divisan xa no horizonte: a ampliación da UE aos países da Europa Central e Oriental; a ronda de negociacións comerciais multilaterais que se abrirá no seo da Organización Mundial do Comercio previsiblemente ao longo do ano 2000 –Ronda do Milenio–, que con toda seguridade orixinará pasos adicionais na liberalización comercial e a modificación das políticas internas de apoio á agricultura; e finalmente a nova reforma da PAC que ven de ser aprobada en 1999, no cadro da Axenda 2000, e que será aplicada no período 2000-2006 (para o sector lácteo 2000-2008).

Partindo desa ruptura no marco de funcionamento, neste traballo pretendemos resumir a dinámica que experimentou o sector a partir de 1986 (aproximadamente na primeira década de integración comunitaria), sinalando ao mesmo tempo os principais problemas e deficiencias que segue arrastrando na actualidade.

2. EVOLUCIÓN DAS MACROMAGNITUDES BÁSICAS NO PERÍODO 1985-1996: PRODUCCIÓN, PREZOS, SUBVENCIÓNS E RENDA

2.1. A DINÁMICA DAS MACROMAGNITUDES, A PRODUTIVIDADE E RENDA POR OCUPADO

Na táboa 1 está recollida a evolución das macromagnitudes básicas do sector agrario galego, en termos reais¹, no período 1985-1996. Fixando-nos nas tendencias para o conxunto do período, estas poden resumirse en tres conclusións:

- 1) Neses 11 anos o volume da Produción Final Agraria mantivo-se practicamente estancado (tan só aumentou nun 2,7%). O que, unido á expansión dos Gastos de

¹ En concreto figura aí a evolución da Produción Final Agraria e o VABpm en volume (descontando o efecto das variacións dos prezos), e a da Renda agraria en pesetas constantes. Os deflatores utilizados para obter esas cifras (partindo dos datos en termos monetarios, en pesetas correntes) especifican-se na propia táboa 1.

fóra do sector –os inputs intermédios adquiridos a outras ramas–, provocou que o VABpm, a macromagnitude que sintetiza a dinámica técnico-productiva, sufrira unha lixeira caída (-3,5%)². Por tanto, a primeira nota definitiva é a atonía productiva, o estancamento do output global.

- 2) Ese estancamento do output acompañou-se dunha forte contracción da Renda (VANcf) en pesetas constantes: -17,6%. Neste punto, houbo dúas variábeis que incidiron de modo favorábel nos ingresos dos agricultores: a lixeira mellora da relación prezos percibidos/prezos pagados (gracias ao comportamento moderado destes últimos), e o incremento –tamén moi pequeno– das subvencións. Pero iso viu-se muito mais que compensado por outros dous factores que operaron en sentido contrario: a caída dos prezos reais dos produtos agrarios (prezos percibidos/IPC), e o aumento da carga das amortizacións do capital fixo. O resultado, como dixemos, foi que a estabilidade aproximada do VABpm acompañou-se dun notábel descenso da renda.

Os determinantes da evolución da renda agraria

Para aclarar mellor isto hai que ter en conta dous elementos:

- a) Renda agraria (VANcf) = VABpm + Subvencións netas - Amortizacións.
 b) Ao pasar do VABpm a prezos constantes –en volume– á Renda agraria interveñen os prezos: o comportamento da razón “prezos percibidos/prezos pagados” (relación entre os prezos que perciben os agricultores polos seus produtos e os que pagan polos inputs que adquiren doutras ramas), e “prezos percibidos/IPC” (relación entre os prezos percibidos e o Índice Xeral de Prezos ao Consumo, reflicte a evolución dos prezos dos produtos agrarios en moeda deflactada).

Deste modo, dada unha determinada dinámica técnico-productiva (plasmada no VABpm), a evolución da Renda depende de tres factores: o comportamento dos prezos, as subvencións e as amortizacións do capital fixo.

Pois ben, en Galiza no período 1985-1996: os prezos tiveron un impacto globalmente negativo (debido á caída dos prezos reais dos produtos agrarios); e o lixeiro aumento das subvencións foi mais que contrarrestado polo incremento das amortizacións. O resultado foi que, cun VABpm estábel (-3,5%), a Renda sufriu unha forte contracción (-17,6%).

- 3) A pesar do estancamento do output e a contracción da renda global, asistimos a unha mellora considerábel tanto da produtividade como da renda por traballador, debido ao acelerado axuste demográfico experimentando polo sector. En concreto, a poboación ocupada reduciu-se entre 1985 e 1996 a menos da metade (-51,1%), o que posibilitou que case se duplicara (+97,2%) a produtividade do traballo (VABpm/ocupado). E, aínda que parte desas ganancias de produtividade

² Lembremos que VABpm = PFA - Gastos de fóra do sector.

de foron absorbidas polo deterioro dos prezos -e a carga crecente das amortizacións-, tamén a renda por ocupado (VANcf/ocupado) aumentou de modo apreciable: +67,5% (táboa 1).

Táboa 1.- Evolución das principais macromagnitudes en termos reais, a produtividade do traballo e a renda por ocupado no sector agrario galego, 1985-1996

	MACROMAGNITUDES AGRARIAS (millardos de pts. de 1985)*			POBOACIÓN OCUPADA AGRARIA (miles)	PRODUCTIVIDADE DO TRABALLO E RENDA UNITARIA (miles de pts. de 1985)	
	PFA	VABpm	RENDA (VANcf)		PRODUCTIVIDADE DO TRABALLO (1)	RENDA POR OCUPADO (2)
1985	201,5	117,4	100,0	415,1	282,8	240,9
1986	197,2	111,1	101,3	373,1	297,8	271,4
1987	202,9	114,5	103,1	354,2	323,2	291,0
1988	200,8	106,9	101,1	355,4	300,7	284,5
1989	195,8	95,7	102,0	330,2	289,8	309,0
1990	203,7	110,7	100,7	292,4	378,6	344,3
1991	199,8	99,9	87,0	260,2	384,0	334,4
1992	210,7	121,4	78,8	239,2	507,5	329,6
1993	196,9	109,8	75,0	240,5	456,6	311,7
1994	180,7	93,2	82,0	221,1	421,6	371,1
1995	181,6	91,9	80,5	223,9	410,4	359,5
1996	207,0	113,3	82,4	203,2	557,7	405,8
VARIACION 1985/1996						
Galiza	2,7%	-3,5%	-17,6%	-51,1%	97,2%	68,4%
España	5,9%	-7,0%	4,8%	-44,5%	67,5%	88,8%
GALIZA/ESPAÑA						
1985	7,5%	7,6%	6,7%	22,7%	33,5%	29,5%
1996	7,3%	7,9%	5,3%	20,0%	39,4%	26,3%
(*) A PFA (Producción Final Agraria) está deflactada polo Índice de Prezos Percibidos. O VABpm en termos reais constitúe o saldo entre o volume da PFA (deflactada polo I.P. Percibidos) e os Gastos de fóra do sector (deflactados polo I.P. Pagados). Finalmente, para obter a evolución da Renda agraria en pesetas constantes utilizamos como deflactor o IPC galego. (1) VABpm (real)/ocupado. (2) VANcf (en pts. constantes)/ocupado.						

FONTES: Elaboración propia a partir de MAPA-SGT, *Evolución de macromagnitudes agrarias regionales 1985-1994*; MAPA, *Boletín Mensual de Estadística*; Consellería de Agricultura, *Macromagnitudes agrarias*; INE, *Encuesta de población activa*; IGE, *Enquisa de poboación activa en Galicia*.

En suma, pois, a nosa agricultura mantivo estancado o output e viu reducir-se significativamente a renda, pero iso acompañou-se dun notábel incremento da produtividade e a renda por traballador grácias ao acelerado axuste da ma de obra. Expresado nunhas cifras sintéticas: en 1996 o sector xeraba unha renda un 17,6% inferior á de 1985, pero facía-o coa metade dos agricultores, de tal modo que a renda/ocupado era un 67,5% superior á de 11 anos antes.

2.2. COMPARACIÓN COAS TENDÉNCIAS NA AGRICULTURA ESPAÑOLA

¿Que podemos dicir desas tendéncias se as situamos no contexto estatal? Os resultados son mui distintos segundo nos fixemos na óptica da produción ou da renda (táboa 1):

- No plano produtivo a agricultura galega rexistrou unha dinámica agregada similar á española: algo peor para a PFA (+2,7% fronte a +5,9%), pero lixeiramente mellor –menos negativa– para o VABpm (-3,5% fronte a -7,0%). O que, unido á caída muito mais intensa da mao de obra, posibilitou un maior aumento da produtividade do traballo: +97,2% fronte a +67,5%.
- Ese comportamento similar ou mellor no plano produtivo non se trasladou, sen embargo, aos ingresos dos agricultores. En contraste co lixeiro aumento da renda agraria no Estado (+4,8%), esta sufriu no noso caso unha notábel contracción (-17,6%). Provocando que, a pesar de diminuír mais aceleradamente a mao de obra, fora menor o incremento da renda/ocupado: +68,4% fronte a +88,8%.

Esa asimetría na dinámica comparada, entre produción e renda, reflicte-se con nitidez nos gráficos 1 e 2:

- No primeiro podemos observar que nestes 11 anos o agro galego mantivo aproximadamente estábel o seu peso na produción agraria do Estado (ao redor do 7,3%/7,5%), mentres que viu reducida nunha quinta parte a súa participación na renda: do 6,7% en 1985 ao 5,3% en 1996 (gráfico 1).
- Pola súa banda, o gráfico 2 mostra-nos o efecto desa evolución sobre os índices unitarios. O maior crecemento da produtividade do traballo posibilitou que esta experimentara unha mellora modesta pero non despreziable do seu nivel relativo: do 33,5% ao 39,4% da media española. Pero esa pequena converxencia na produtividade non se traduciu nun progreso paralelo da renda/ocupado. Ao contrario, se en 1985 este índice se limitaba xa ao 29,5% da cifra estatal, en 1996 descendera ao 26,3% (gráfico 2).

Gráfico 1.- Produción final agraria e renda agraria. Evolución do peso de Galiza no total español, 1985-1996

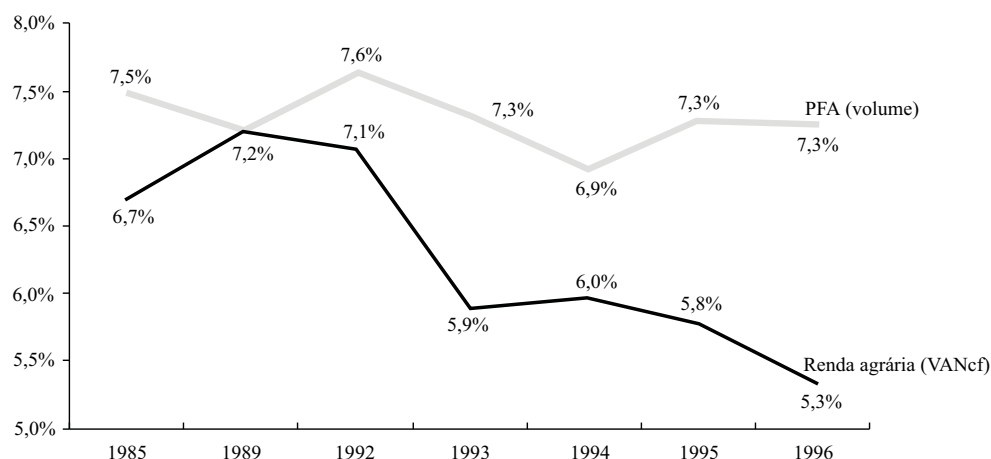
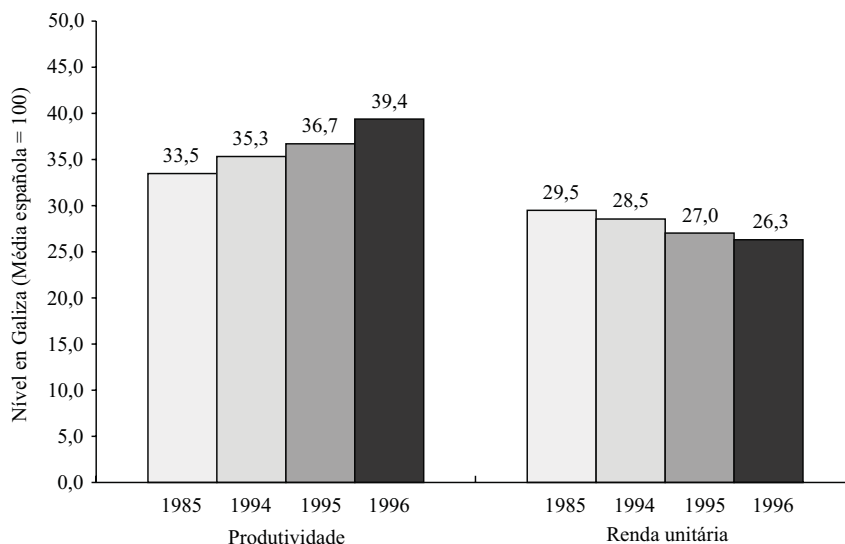


Gráfico 2.- Produtividade do traballo e renda por ocupado no sector agrario galego. Evolución do seu nivel relativo respecto á media española, 1985-1996**Resumindo:**

- Na primeira década de integración comunitaria o noso sector agrario mantivo estábel o seu peso produtivo no Estado. O que, unido á caída mais forte da mao de obra, posibilitou unha lixeira mellora no nivel relativo da produtividade do traballo.
- Desde a óptica da renda, sen embargo, a evolución comparada foi mui negativa, tanto en termos agregados como na renda por agricultor.

Para completar a imaxen, cómpre sinalar que iso se inseriu nun contexto de rápida mellora da renda agraria unitaria española no seo da Unión Europea. Así, este índice –exactamente o VANcf/UTA– pasou do 73,5% da media da UE-15 no trienio 1984-1986 ao 98,5% –praticamente igualado a esa media– en 1994-1996 (European Commission-DGVI, 1997). Como consecuencia, tamén en Galicia o índice experimentou unha certa aproximación á cifra comunitaria, pero esta foi sumamente modesta. Concretamente, a partir dos datos anteriores podemos estimar que a renda agraria/ocupado pasou aquí do 22,3% desa cifra en 1985 ao 26,6% en 1995. En definitiva: nun contexto de rápida converxencia da renda agraria unitaria española coas cifras europeas, a agricultura galega tan só participou de forma mui limitada nese proceso, ao ver deteriorada a súa posición no ámbito estatal. O resultado é que na actualidade, mentres a renda por traballador na agricultura española logrou case igualar a media da UE, no noso agro segue supoñendo pouco mais da cuarta parte.

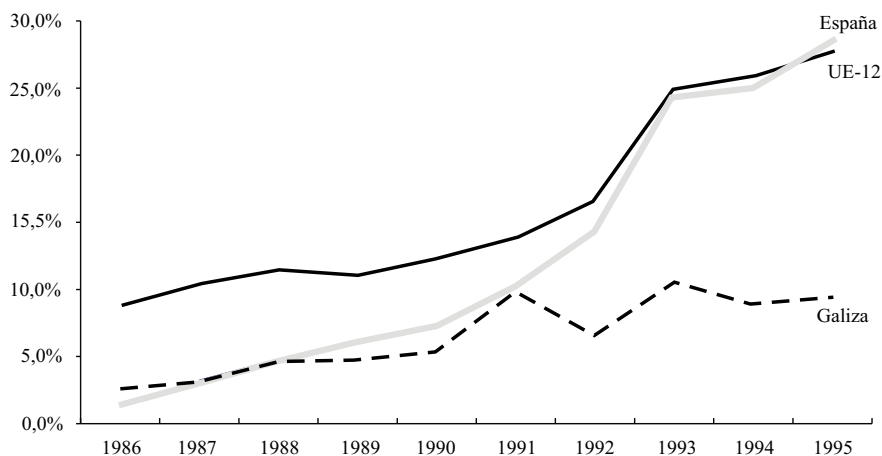
A descrición anterior conduce a un interrogante: ¿que factor ou factores explican o deterioro sufrido neste período pola renda agraria galega no contexto do Es-

tado –tendo en conta que en termos produtivos a evolución foi similar ou mellor–? Con maior precisión: ¿que variábeis poden explicar que, rexistrando un crecemento da produtividade do traballo 30 puntos superior, o aumento da renda/ocupado fora en cámbio 20 puntos menor? (ver táboa 1). A análise dos datos estatísticos pon de manifesto que a orixen está esencialmente nas subvencións: no incremento espectacular que estas experimentaron na agricultura española, e a escasa medida en que o noso país se beneficiou dese fluxo. Deste modo, se tanto o sector agrario galego como o español sufriron un estancamento da produción –e un deterioro dos prezos–, isto no conxunto do Estado viu-se compensado pola expansión das axudas directas procedentes do orzamento comunitario (do FEOGA), cousa que non sucedeu aquí.

2.3. O VOLUME DAS SUBVENCIONS

Dada a relevancia que esta variábel –as subvencións– ten na dinámica recente da renda do sector, imos deter-nos brevemente na súa análise. No gráfico 3 está representada a evolución da razón “subvencións/renda agraria” no período 1986-1995 en Galiza, España e a UE (EUR-12). Tres son as conclusións a destacar:

Gráfico 3.- Evolución da razón subvencións/renda agraria na Unión Europea, España e Galiza, 1986-1995



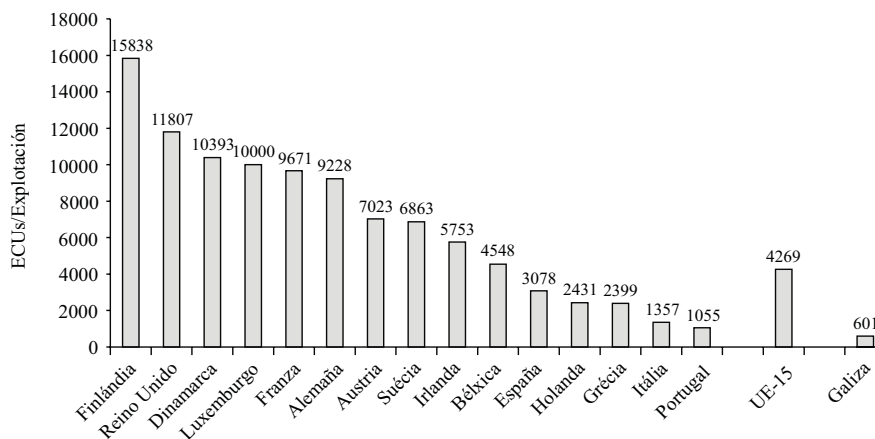
- 1) O volume das subvencións experimentou na UE un forte aumento, triplicándose aproximadamente o seu peso na renda agraria: do 8,8% en 1986 ao 27,7% en 1995. Isto mostra os efectos das sucesivas reformas da PAC levadas a cabo desde mediados dos 80 (en especial a de 1992): estas implicaron unha progresiva substitución do sostenimento de prezos (característico da PAC clásica) por axudas directas. Unha tendencia que en principio, atendendo ás reformas aprobadas para o período 2000-2006, vai proseguir no futuro.

- 2) A agricultura española partía en 1986 dun nivel de subsídios mui baixo, 5 veces inferior á media comunitaria: estes só aportaban o 1,6% da renda do sector. Pero durante a primeira década de integración o seu volume rexistrou un crecemento espectacular: a razón subvencións/renda multiplicou-se por 18, até alcanzar en 1995 un valor (28,6%) similar á media europea (gráfico 3). Neste aspecto observa-se, pois, unha progresiva equiparación coas cifras da UE, que explica en boa medida a converxencia paralela que se deu na renda/traballador.
- 3) Galiza, sen embargo, participou até agora en mui escasa medida desa expansión das axudas directas do FEOGA. Así, se é certo que as subvencións se incrementaron tamén desde a adhesión, a súa aportación limitaba-se en 1995 ao 9,4% da renda agraria (gráfico 3). Unha porcentaxe que supón só a terceira parte da que se alcanzaba tanto en España como na UE; e que, no ámbito estatal, é unha das máis baixas de todas as CCAA (ao lado das de Cantabria, a C. Valenciana e Canarias).

Neste sentido hai que resaltar que, contrariamente ao que suxire unha idea mui extendida, a nosa agricultura constitúe hoxe –dentro do Estado– unha das que menos dependen do erario público (e concretamente do da UE), en contraste co que sucede nas rexións de agricultura extensiva do centro e sur peninsular (Aragón, as dúas Castillas, Andalucía e Extremadura), as máis beneficiadas polas subvencións comunitarias (Calcedo, 1996; Castillo, 1998; Lamo de Espinosa, 1997).

Co fin de precisar algo máis a situación, elaboramos outro gráfico (o número 4) no que figura a cuantía que alcanzaban en 1995 as subvencións por explotación en Galiza e nos 15 estados que forman a UE. O primeiro que podemos observar son as enormes diverxencias que existen a este respecto dentro da agricultura comunitaria: se cada explotación recibía unha media de 4.269 ECUs (cerca de 700.000 pesetas ao tipo de cambio dese ano), a cifra variaba desde os 15.838 ECUs de Finlandia aos 1.055 de Portugal. Unhas diferencias, pois, que iban nunha relación de 15 a 1 (cada explotación finlandesa beneficiaba-se dun volume de axudas directas 15 veces superior ao das portuguesas). Pois ben, a situación galega é aínda máis desfavorábel que a do país veciño: a suma dunha produción pouco subvencionada (a reducida razón subvencións/renda ou subvencións/PFA) e a pequena dimensión das nosas explotacións facía que os subsídios percibidos por cada unha delas se limitaran a 601 ECUs (ao redor de 97.000 pts.). Unha cifra 7 veces inferior á media comunitaria e mui por baixo da de todos os estados membros, supoñendo en concreto pouco máis da metade da de Portugal (gráfico 4).

Con isto non pretendemos poñer un acento excesivo no tema das subvencións. Posto que, en rigor, este non é o único aspecto no que cómpre fixar-se para avaliar o grao de protección que a PAC ofrece ás distintas rexións europeas. No noso caso, tan ou máis importante foi o estancamento que no último decénio sufriu o output do sector (e o papel que nisto xogaron os mecanismos da PAC). Pero, de calquer modo, trata-se dunha cuestión relevante e que contribuíu de forma decisiva á negativa evolución que rexistrou aquí a renda.

Gráfico 4.- Subvencións/explotación agraria (en ecus), 1995. Situación de Galiza no contexto da Unión Europea

Para pechar o tema quedan por aclarar as causas desa situación. Sobre isto podemos apontar tres ideas:

- A baixa cuantía das subvencións debe-se en primeiro lugar ao tipo de produtos nos que está especializada a nosa agricultura: produtos nos que o apoio da PAC seguiu estando baseado –até agora– no sostenimento de prezos e non nas axudas directas.
- Pero iso ve-se agravado por dous elementos: a escasa medida na que algunhas das nosas producións –sobre todo a carne de bovino– se están beneficiando das primas existentes na UE –o trato claramente discriminatório que sufren–; e tamén o limitado desenvolvemento alcanzado por certas liñas de axuda que requiren un cofinanciamento do Estado e a Comunidade Autónoma (como as contempladas no programa agroambiental ou as indemnizacións compensatorias de zonas de montaña).
- Finalmente opera un problema de fondo, que veu afectando á PAC desde o seu nacemento e que continúa plenamente vixente: os mecanismos desta política levan a que os gastos do FEOGA tendan a ser proporcionais á produción; polo que, dentro de cada subsector, son as rexións máis desenvolvidas as que se benefician dun maior volume de axudas/explotación. Un problema este, a regresividade social na distribución das axudas da PAC, recoñecido nos documentos da propia Comisión Europea, pero sen que até agora se adoptaran reformas que permitiran correxi-lo. E que perxudica netamente a zonas como Galiza.

Recapitulando, debemos destacar dúas conclusións: no primeiro decénio de integración comunitaria o sector agrario sufriu aquí un estancamento do output e unha notábel contracción da renda; iso fixo que, a pesar do acelerado descenso da mao de obra, a produtividade e a renda por traballador permaneceran en niveis mui baixos.

3. TENDÊNCIAS NA ESPECIALIZACIÓN DO SECTOR; A DINÁMICA DAS PRINCIPAIS PRODUCCIÓN

3.1. AS MUDANZAS NA ESTRUTURA DA PRODUCCIÓN FINAL AGRÁRIA

A evolución agregada que acabamos de expoñer constitúe o resultado de dinámicas moi diversas das distintas ramas ou orientacións produtivas, polo que a década saldou-se tamén con mudanzas apreciábeis na especialización do sector.

Neste aspecto os datos referidos á estrutura da PFA (a prezos correntes) mostran unha importante inflexión a partir da adhesión europea. Ao longo dos 25 anos precedentes a agricultura galega experimentara un forte proceso de especialización gandeira, que se plasmou: no contínuo aumento do peso deste subsector na PFA (do 44,4% en 1960 a case o 70% en 1985), e na redución paralela do agrícola –os cultivos– (do 44,3% ao 20,0%)³ (Colino e Pérez Touriño, 1983; IDEGA, varios anos). Pois ben, esa tendencia non só se frenou senón que se invertiu desde mediados dos 80. Así, na última década diminuíu notabelmente a contribución á PFA do subsector gandeiro: do 69,9% en 1985 –o seu máximo histórico– ao 60,8% en 1996. Mentres que aumentou a do agrícola (do 20,0% ao 24,0%), e sobre todo a do forestal, que duplicou o seu peso relativo (do 6,2% ao 12,1%) (táboa 2). Esa inflexión, cómpre precisa-lo, ten a súa orixe principal na dinámica dos prezos, no comportamento máis favorábel que estes rexistraron nos produtos agrícolas. Pero, sendo iso certo, á ruptura contribuíu tamén a ralentización que se constata no crecemento da produción gandeira –en volume– (López Iglesias, 1998).

Táboa 2.- Evolución da estrutura da produción final agraria. Galiza, 1985-1996

	1985	1995	1996
Cereais	1,4%	1,0%	0,7%
Leguminosas	0,9%	1,1%	1,2%
Frutas	1,6%	1,9%	1,5%
Hortalizas	5,6%	5,9%	5,7%
Patacas	5,9%	8,6%	4,4%
Víño e subprodutos	3,5%	6,0%	7,9%
Flores e plantas ornamentais	0,9%	1,7%	2,6%
SUBSECTOR AGRICOLA	20,0%	26,3%	24,0%
Leite	25,9%	28,4%	28,8%
Carne e gando vacún	16,3%	10,6%	13,9%
Carne e gando porcino	11,5%	7,1%	6,9%
Carne e gando aviar	6,6%	5,8%	6,4%
Carne e gando ovino	0,4%	0,5%	0,4%
Carne e gando caprino	0,2%	0,2%	0,2%
Carne e gando coellos	1,5%	0,6%	0,7%
Ovos	7,0%	3,6%	3,3%
SUBSECTOR GANDEIRO	69,9%	57,1%	60,8%
SUBSECTOR FORESTAL	6,2%	13,2%	12,1%
OUTRAS PRODUCTIONS	4,0%	3,4%	3,2%
TOTAL P.F.A.	100,0%	100,0%	100,0%

FONTES: Elaboración propia a partir de MAPA-SGT, *Evolución de macromagnitudes agrarias regionales 1985-1994*; Consellería de Agricultura, *Macromagnitudes agrarias*.

³ A porcentaxe correspondente ao subsector forestal, aínda que con oscilacións, permaneceu en conxunto estábel.

Esa é a primeira conclusión a destacar: a diminución do peso do subsector gandeiro no valor da PFA. Agora ben, a evolución das distintas ramas non foi nen moito menos uniforme. Imos resumir, pois, a dinámica das principais producións agrícolas e gandeiras.

3.2. A DINÁMICA DAS PRINCIPAIS PRODUCIÓNS GANDEIRAS

Dentro dos produtos gandeiros, os que parecen ter-se visto afectados máis negativamente pola integración europea, os que peor responderon ao incremento da competencia exterior, son os que podemos identificar coa gandeiría intensiva –sen terras– e concretamente a carne de porcino e os ovos. Nos dous casos (e tamén nos coellos) observa-se unha caída da produción no período 1985-1997 –frente á expansión anterior–, e un forte retroceso da participación galega no total español. Neste grupo tan só a avicultura de carne continuou cunha tendencia expansiva e reforzou a súa posición no ámbito estatal (táboa 3). Esa negativa evolución produtiva, unida ao comportamento desfavorábel dos prezos, fixo que a aportación global destas ramas –a gandeiría sen terras– ao valor da PFA sufrira un notábel descenso: do 26,6% en 1985 ao 17,3% en 1996 (táboa 2).

Táboa 3.- Evolución das principais producións gandeiras (en volume). Galiza, 1985-1997

	1985	1989	1995	1996	1997	VARIACIÓN 1985/1997	GALIZA/ESPANA (%)	
							1985	1997
Leite de vaca (1)	1.644,5	1.861,2	2.110,7	2.137,3	2.122,2	29,0%	26,7%	35,0%
Carne de bovino (2)	52,5	45,9	65,6	76,3	81,2	54,7%	13,1%	13,7%
Carne de porcino (2)	85,6	83,4	75,6	80,7	83,0	-3,1%	7,4%	3,4%
Carne de ave (2)	92,6	81,8	111,0	116,5	113,0	22,0%	11,4%	11,6%
Carne de ovino (2)	0,9	0,9	0,4	0,4	0,4	-50,2%	0,7%	0,2%
Carne de caprino (2)	0,3	0,5	0,3	0,3	0,3	-3,9%	3,7%	2,0%
Carne de coello (2)	10,1	1,8	4,7	4,5	4,1	-59,5%	12,9%	3,2%
Ovos (3)	122,5	89,3	74,3	76,0	76,0	-38,0%	13,9%	8,9%

(1) Millóns de litros; (2) Miles de Tm; (3) Millóns de dúcias.

FONTES: Elaboración propia a partir de MAPA, *Anuario de Estadística Agraria e Boletín Mensual de Estadística*; Consellería de Agricultura, *Anuario de Estadística Agraria*.

En cambio as producións bovinas, que a priori semellaban as que máis podían sufrir coa adhesión, deron mostra até agora dunha fortaleza moito maior, mantendo ambas –carne e leite– un considerábel dinamismo. O que posibilitou que viran consolidada a posición de núcleo fundamental, e principal liña de especialización, do noso sector agrario. En concreto, a súa aportación conxunta ao valor da PFA permaneceu estábel (en torno ao 42%-43%), reforzando notabelmente o predomínio dentro do subsector gandeiro (táboa 2). O dinamismo destas ramas reflíctese con especial claridade na evolución do output en termos físicos. Así, a produción de leite incrementou-se no período 1985-1997 nun 29,0%, facendo que a súa participación no total español se elevara do 26,7% ao 35,0%. E a de carne invertiu a tendencia descendente que viña experimentando desde principios dos 70, para rexistrar nos últimos 12 anos unha expansión aínda maior (+54,7%) (táboa 3) –o que cabe

atribuir en boa medida á relativa reorientación cárnica que provocou a existencia das cuotas no leite–.

Mención especial merece o sector lácteo, posto que, a pesar da presenza do sistema de cuotas, continuou cun forte crecemento da produción e un aumento muito maior das entregas á industria –a magnitude mais relevante–: entre 1985 e 1997 estas incrementaron-se nun 59,0%, pasando de 1.206,4 a 1.918,7 millóns de litros (IDEGA, varios anos). Ese dinamismo tivo a súa base no esforzo investidor que muitas explotacións realizaran na etapa previa á adhesión, e na continuación dese esforzo nos anos posteriores. Por iso, o crecemento do output acompañou-se dunha intensa reestruturación, que levou á progresiva consolidación dun estrato de explotacións medianas que conforman o segmento mais dinámico da nosa agricultura.

Desde outra perspectiva, hai que sinalar que esa expansión viu-se facilitada pola “moratoria de facto” na aplicación das cuotas que se mantivo en España até 1993. Pero o output seguiu medrando a un notábel ritmo nos anos recentes, a pesar da entrada efectiva en funcionamento dese rexime. Isto orixinou un desfase estrutural e cada vez maior entre a cuota asignada aos gandeiros galegos –estancada– e a súa produción –en contínuo aumento– (táboa 4), que é o que está na orixen do conflito permanente ao que asistimos nas últimas campañas polo problema da supertaxa (a sanción aplicada pola UE polo sobrepasamento da cuota). Concretamente, tomando os datos publicados pola Consellería de Agricultura –nos Anuarios de Estatística Agraria–, o desfase supera actualmente as 335.000 Tm, o que supón un exceso do 20,5% sobre a cuota asignada⁴ (táboa 4). Neste sentido, a ampliación da cuota que ven de lograr-se no marco da última reforma da PAC, e que se fará efectiva nas campañas 2000/2001 e 2001/2002 (207.312 Tm), aínda supoñendo un avance vai ser totalmente insuficiente para cubrir o desfase existente, polo que a tensión e os conflitos continuarán previsiblemente no futuro inmediato. En calquer caso, adoptando unha certa distancia temporal, non pode deixar-se de salientar o feito de que este sector, a pesar da continxencia á que está sometido na UE, fora capaz nos últimos 10/15 anos de seguir incrementando de modo significativo a produción.

Táboa 4.- Estimación do excedente de entregas de leite á industria sobre a cuota asignada aos gandeiros galegos

	CAMPANAS				
	1993/1994	1994/1995	1995/1996	1996/1997	1997/1998
a. Cuota (miles de Tm)	1555,7	1678,9	1678,9	1646,1	1639,6
b. Entregas (miles de Tm) (*)	1718,8	1814,1	1964,4	1990,5	1976,3
c. Excedente (miles de Tm)	163,1	135,3	285,5	344,4	336,7

(*) Volume de entregas á industria que se indican no Anuario de Estatística Agraria da Consellería de Agricultura. As cifras en miles de litros, que se ofrecen nesa fonte, están convertidas a toneladas utilizando o coeficiente habitual: nº de Tm= 1,03 * miles de litros.

FONTES: Elaboración propia a partir de Consellería de Agricultura, *Anuario de Estatística Agraria* e datos suministrados directamente.

⁴ As fontes do sector elevan esa cifra a mais de 450.000 Tm.

O resto das ramas gandeiras (excluídas as bovinas e as da gandeiría sen terras) permanecen cunha importancia moi pequena, case marxinal. Sendo de resaltar o sucedido co ovino e caprino. Este era presentado nos anos 80 como unha das “produccións alternativas” para o noso agro, perante as dificultades que se preveían para as ramas bovinas e o marco favorábel que ofrecía en cambio a Organización Común de Mercado (OCM) deste sector a nivel comunitario. Pois ben, a pesar diso e das boas condicións para a gandeiría extensiva de moitas comarcas, estas especies non experimentaron unha expansión apreciable –mais ben os datos suxiren o contrario– (táboa 3). Polo que moito menos cabe esperar que isto teña lugar no futuro, despois da limitación das primas desta OCM introducida pola reforma da PAC de 1992.

3.3. A DINÁMICA DAS PRINCIPAIS PRODUCCIÓNS AGRÍCOLAS

O reforzamento xeral do peso do subsector agrícola no valor da PFA esconde tamén dinámicas moi diversas dos distintos cultivos. En concreto, se nos fixamos na variación do output entre os triénios 1984-1986 e 1994-1996, cabe establecer as seguintes conclusións (táboa 5):

Táboa 5.- Evolución das principais producións agrícolas (en volume) en Galiza. Média 1984-1986/média 1994-1996

	VARIACIÓN 1984-86/1994-96	PARTICIPACIÓN GALEGA NO TOTAL ESPAÑOL (%)	
		1984-86	1994-96
Cereais grao	-28,8%	2,8%	2,4%
Leguminosas grao	-19,4%	6,3%	5,3%
Patacas	-21,0%	26,8%	30,1%
Hortalizas	14,5%	2,7%	2,8%
Frutas	5,7%	1,9%	1,9%
Viño	-7,7%	3,7%	4,9%
Forraxes	7,6%	25,2%	28,7%
Flores	93,8%	6,1%	10,0%

FONTES: Elaboración propia a partir de MAPA, *Anuario de Estadística Agraria e Boletín Mensual de Estadística*.

- Neste decénio houbo dous grandes tipos de cultivos que experimentaron unha expansión da produción –reforzando tamén o seu peso no total español–: os de carácter especializado e intensivo (hortalizas, frutas, viño e flores), e os forraxeiros.
- En sentido contrario, proseguíu o acusado retroceso (que xa viña de atrás) dos cereais e as leguminosas grao.
- Finalmente, as patacas sufriron tamén un descenso da produción pero menor que en España, de tal modo que aumentou a participación no total estatal.

Resumindo, podemos afirmar que a primeira década de pertencencia á Unión Europea se saldou para a agricultura galega cun reforzamento da súa liña de especiali-

zación fundamental –o gando bovino e en particular o leite–, mentres que aparecen en retroceso as producións gandeiras intensivas. Como vectores de diversificación de certa entidade tan só cabe destacar: o dinamismo rexistrado en determinadas comarcas por algúns produtos agrícolas (principalmente os cultivos hortofrutícolas, flores e viño, centrados nas áreas costeiras e certos vales do interior), e o aumento do peso da produción forestal.

En relación con isto hai que mencionar outro feito, que xa viña de atrás pero que se acelerou na etapa recente: a tendencia a unha crecente especialización comarcal. Así, a produción láctea tende a concentrar-se cada vez mais en certas áreas interiores da metade septentrional (que se configuran como verdadeiras “concas leiteiras”); ao mesmo tempo que as explotacións orientadas á carne de vacún –e en xeral as producións cárnicas extensivas– se localizan preferentemente nas zonas de alta e média montaña; e nas áreas costeiras e vales abrigados do interior se desenvolven os cultivos de horta, flor e o viño. Este proceso de especialización comarcal constitúe un fenómeno inevitábel, posto que é a consecuencia lóxica da integración mercantil e o avance da división do traballo⁵. E ten un corolario: as accións de política agraria non poden ser uniformes para toda a nosa xeografía, senón que deben responder a estratexias diferenciadas no plano territorial dirixidas a aproveitar as vantaxes comparativas de cada zona.

4. TECNOLOXIA PRODUTIVA E ESTRUCTURA DAS EXPLOTACIÓNS; TRANSFORMACIÓNS E INÉRCIAS

No referente ás condicións produtivas, a evolución pode sintetizar-se en dúas notas: proseguíu a un fortísimo ritmo, e mesmo se acelerou, a redución da ma de obra e a substitución de traballo por capital; iso acompañou-se sen embargo da persistencia de graves deficiencias estruturais, que hipotecaron os resultados de todo o proceso.

4.1. INTENSA DIMINUCCIÓN DA MAO DE OBRA E SUSTITUCIÓN DE TRABALLO POR CAPITAL

O primeiro a destacar é o fortísimo axuste demográfico que rexistrou o sector. Considerando os datos mais recentes, a poboación ocupada reduciu-se no período 1985-1998 nun 63,2%, de 415.100 a 152.700 persoas (hoxe quedan só 1/3 dos agricultores que había en 1985) (táboa 6). Unha caída esta mui superior á constatada no Estado (-45,0%) e que duplica a média da UE, supoñendo no noso ámbito unha notábel aceleración respecto á observada na segunda metade dos 70 e primeira dos 80 (táboa 6).

⁵ Isto provoca que cada comarca tenda a especializar-se naqueles produtos para os que conta con mellores condicións, con “vantaxes comparativas”.

Simultaneamente con esa diminución da ma de obra, continuou o recurso crecente por parte das explotacións a inputs intermédios de orixen industrial (pensos, adubos, conservación e reparación de maquinaria, etc.). O que se reflicte no novo aumento da razón Gastos/PFA a prezos constantes (o volume de inputs correntes de fóra do sector por unidade de output final): esta incrementou-se entre 1985 e 1996 nun 8,6% (IDEGA, 1999).

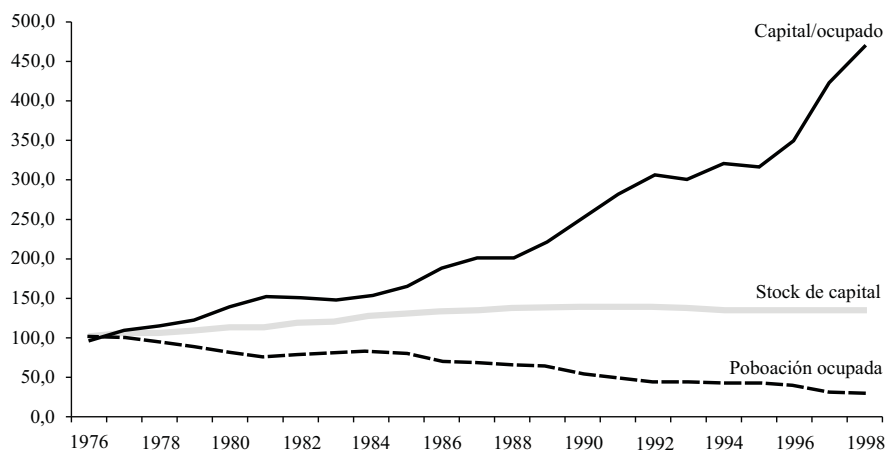
E proseguíu tamén o elevado esforzo investidor en bens de capital fixo (maquinaria, gando, construcións e instalacións, etc.). Neste sentido, as cifras que recollamos na táboa 6 e o gráfico 5 permiten efectuar unha aproximación á evolución do stock neto de capital privado –excluída a terra– do sector agrario galego no período 1976-1998. Centrándonos na etapa 1985-1998 podemos sintetizar así as conclusións:

- 1) Nestes anos o sector mantivo unha taxa de investimento privado (Investimento Bruto Privado/VABcf) en torno ao 30% –oscilando entre o 25% e o 35%–, nivel que duplica o da agricultura española (16%-17%) e resulta tamén alto no contexto europeo⁶.
- 2) Como consecuencia dese esforzo investidor o stock neto de capital privado (a prezos constantes) seguiu ampliando-se, en contraste coa súa lixeira contracción no Estado.
- 3) A suma dos dous fenómenos (rápida caída da ma de obra, ampliación do stock de capital) orixinou en definitiva un intenso proceso de substitución de traballo por capital, que se reflicte en que a razón capital/traballo –o volume de capital fixo por agricultor– se multiplicou practicamente por 3 (2,85) nos últimos 13 anos; apreciándose unha nítida aceleración do proceso respecto ao decénio anterior (gráfico 5).
- 4) Iso posibilitou que esta razón, que partía dun nivel moi inferior á media da agricultura española, converxera rapidamente con ela: se en 1985 só supoñía o 53,6% en 1998 situábase xa no 85,1% (táboa 6).

Resumindo: os datos mostran que no período posterior á adhesión comunitaria o sector mantivo un notábel dinamismo investidor; o que unido ao acelerado axuste demográfico configurou unha intensa substitución de traballo por capital. Comparado co total do Estado, a nosa agricultura rexistrou unha caída mais forte da ma de obra ao mesmo tempo que un maior aumento do stock de capital, o que lle permitiu recortar en boa medida o enorme retraso do que partía na dotación de capital por traballador (táboa 6).

Agora ben, se cruzamos esas cifras coas referidas aos resultados económicos observa-se un feito crucial: as mudanzas citadas non se viron acompañadas dun progreso similar da produción e a produtividade do traballo. En concreto:

⁶ Esa taxa tan só parece iniciar un declive nos anos mais recentes, a partir de 1991. Pero aínda así o seu valor en 1994 era do 18,6%, cifra que seguía duplicando case a media estatal: 11,2% (datos calculados a partir das fontes citadas na táboa 6).

Gráfico 5.- Evolución do stock de capital, a poboación ocupada e o capital/ocupado. Sector agrario galego, 1976-1998 (índices 1976=100)**Táboa 6.-** Evolución do stock de capital, a poboación ocupada e o capital/ocupado no sector agrario galego e español, 1976-1998*

	GALIZA			ESPAÑA		
	STOCK NETO DE CAPITAL PRIVADO (millardos de pts. de 1990)	POBOACIÓN OCUPADA (miles)	CAPITAL/ /OCUPADO (miles de pts. de 1990)	STOCK NETO DE CAPITAL PRIVADO (millardos de pts. de 1990)	POBOACIÓN OCUPADA (miles)	CAPITAL/ /OCUPADO (miles de pts. de 1990)
1976	425,1	525,2	809,4	3.599,2	2.602,8	1.382,8
1985	554,5	415,1	1.335,8	4.555,5	1.829,6	2.489,9
1995	573,2	223,9	2.569,5	4.512,0	1.040,1	4.338,1
1998	581,7	152,7	3.809,5	4.498,5	1.005,4	4.474,3
VARIACIÓN						
1976-1998	36,8%	-70,9%	370,7%	25,0%	-61,4%	223,6%
1985-1998	4,9%	-63,2%	185,2%	-1,3%	-45,0%	79,7%
GALIZA/ESPAÑA (%)						
	STOCK NETO DE CAPITAL PRIVADO	POBOACIÓN OCUPADA	CAPITAL OCUPADO			
1976	11,8%	20,2%	58,5%			
1985	12,2%	22,7%	53,6%			
1995	12,7%	21,5%	59,2%			
1998	12,9%	15,2%	85,1%			

(*) As cifras sobre o stock de capital en 1998 constitúen estimacións propias.

FONTES: Elaboración propia a partir de INE, *Encuesta de población activa*; IGE, *Encuesta de poboación activa en Galicia*; BBV, *El stock de capital en España y sus Comunidades Autónomas*.

- A pesar de que o stock de capital da agricultura galega pasou de supoñer o 12,2% do español en 1985 ao 12,9% en 1998, o peso da nosa Producción Final Agraria baixou levemente (do 7,5% ao 7,3% –ver gráfico 1–). De tal modo que a razón PFA/capital (a produtividade do capital fixo) sufriu un deterioro continuo do seu

nível relativo, e na actualidade limita-se practicamente á metade da española⁷.

- Como consecuencia diso, a progresiva aproximación da razón capital/traballo á media do sector no Estado non levou a unha converxencia paralela da produtividade do traballo. Así, estando aquela razón hoxe no 85% da estatal, a produtividade do traballo limitaba-se en 1996 ao 39,4% (ver gráfico 2).

Todos eses datos conducen a unha conclusión que nos parece esencial: os resultados do rápido axuste demográfico e o esforzo investidor que ven realizando o agro galego están-se vendo moi limitados pola baixa eficiencia dos bens de capital. Neste sentido, a reducida produtividade do traballo que se mantén aquí non pode atribuír-se hoxe só –como se fai habitualmente–, nen sequer se pode atribuír xa de forma principal, a un problema de dotación de factores: o exceso de man de obra e escasez de capital. Esta visión tradicional podía ser certa fai 15 ou 20 anos, pero cada vez responde menos á realidade. O que está cada vez máis na orixe desta baixa produtividade (e o que veu frenando o seu avance na etapa recente) é unha cuestión máis global de eficiencia no uso dos factores: o uso pouco eficiente tanto da man de obra como do capital. Isto queda ilustrado cunhas cifras moi simples: o noso sector agrario, empregando o 15,2% dos traballadores e o 12,9% do capital da agricultura española, tan só obtén ao redor do 7% da produción (táboa 6 e gráfico 1).

Pois ben, esa situación –ao noso entender– explica-se principalmente polas graves deficiencias que persisten na base territorial das explotacións: reducida superficie, acusada fragmentación parcelaria, disfuncións nos usos do solo. Con isto non pretendemos dicir que todos os problemas do sector se reduzan a eses aspectos. Hai moitos outros elementos dos procesos produtivos nos que son posibles –e necesarias– importantes melloras (desde a calidade xenética do gando e as plantas até a formación dos agricultores). Pero, sen menospreciar estes elementos, é naqueles déficits estruturais onde radica a causa básica do baixo nivel que continúan presentando a produtividade do traballo e a rentabilidade das explotacións. Exposto en poucas palabras, o problema central da nosa agricultura –no plano da eficiencia produtiva– é que se están aplicando doses crecentes de capital –e unha tecnoloxía moderna– sobre unha base territorial que mantén enormes deficiencias e que non se veu transformando ao mesmo ritmo. Todo o cal limita moito o rendemento obtido deses bens de capital; e fai que, a pesar de diminuír rapidamente o número de agricultores, a produtividade media dos que quedan permaneza en valores moi baixos.

⁷ Esa baixa produtividade do capital ve-se corroborada por uns datos de procedencia diferente: os referidos ás amortizacións do capital fixo, que figuran nas estimacións anuais das macromagnitudes agrarias. Neles observamos que: a carga que supoñen as amortizacións en relación á PFA aumentou notabelmente aquí no último decenio; facendo que este índice (amortizacións/PFA) alcance actualmente un valor que duplica a media estatal (IDEGA, 1999).

4.2. PERSISTENCIA DE GRAVES DÉFICITS ESTRUCTURAIS: A REDUCIDA SUPERFICIE AGRÁRIA POR EXPLOTACIÓN

4.2.1. A situación actual

Entre eses déficits estruturais, os mais graves –e os de mais difícil solución– son sen dúbida a reducida dimensión física das explotacións e o deficiente aproveitamento das terras. Neste sentido os datos mostran que:

- a) A superficie total/explotación segue sendo moi pequena.
- b) Pero ademais tamén é moi baixa, e notabelmente inferior ao que permitirían as aptitudes dos solos, a porcentaxe desa superficie dedicada a cultivos e pastos: a relación SAU (superficie agraria útil)/superficie total.
- c) A suma deses dous fenómenos fai que sexa moi reducida a SAU/explotación⁸, e que o mesmo suceda coa SAU/UTA (a superficie agraria por traballador). Constituíndo esta a causa básica do baixo valor que presentan a produtividade do traballo e a renda por explotación.

As cifras que recolleemos na táboa 7 permiten ilustrar esas afirmacións. Como é sabido, a renda bruta (Marxen Bruta Total –MBT–) por explotación depende de dous elementos: MBT/SAU, a renda xerada por hectárea de SAU (componente intensificación); e SAU/explotación, a superficie agraria por explotación (componente estrutural)⁹. Pois ben, se comparamos o valor deses índices en Galiza cos da Unión Europea en 1993 observamos que (táboa 7 e gráfico 6):

- 1) A renda por explotación limitaba-se aquí ao 33,2% (a terceira parte) da media comunitaria.
- 2) Iso debía-se integramente á raquítica SAU/explotación: 4,4 hectáreas, o que supoñía pouco mais de 1/4 da cifra da UE.
- 3) En cambio, a MBT/SAU (renda por hectárea) alcanzaba un valor non só comparable senón superior (122,7%) ao europeo.

A unhas conclusións análogas chegamos efectuando a mesma análise para a produtividade do traballo (MBT/UTA)¹⁰. O seu baixísimo valor na nosa agricultura (24,4% da media comunitaria) debe-se totalmente á raquítica superficie agraria por traballador (SAU/UTA): 3,3 hectáreas, 1/5 da da UE. Mentres que o outro determinante desa produtividade, a renda por unidade de superficie, alcanza como xa dixemos un nivel comparativamente alto (táboa 7).

⁸ É fácil ver que: SAU/explotación = superficie total/explotación * SAU/sup.total. A superficie agraria por explotación depende: da súa superficie total (a dimensión física) e da parte desa superficie que é aproveitada para fins agrarios (usos da terra).

⁹ MBT/Explotación = MBT/SAU * SAU/Explotación.

¹⁰ Neste caso cumpre-se que: MBT/UTA = MBT/SAU * SAU/UTA.

Esos son os resultados tomando como termo de comparación a Unión Europea.

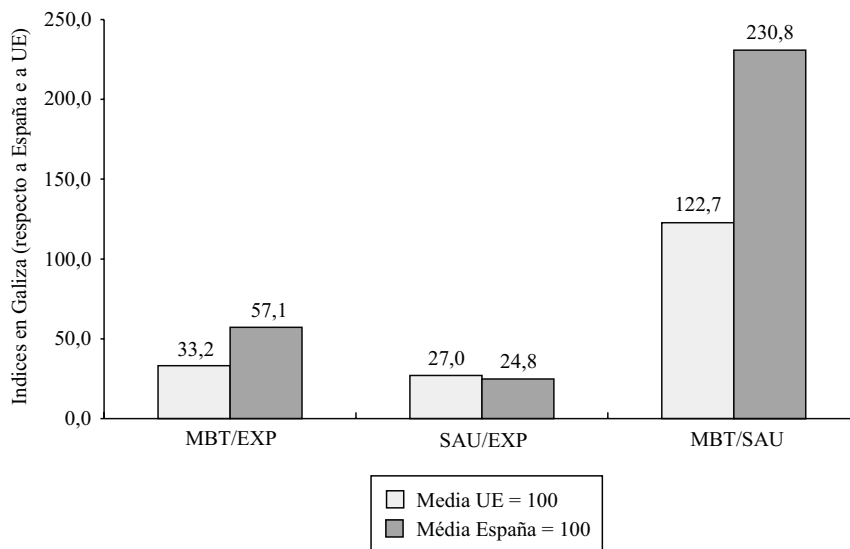
Se o contraste se efectúa coa agricultura española as conclusións ven-se aínda reforzadas: a renda por hectárea de SAU no noso agro multiplica por 2,3 a média estatal; a pesar do cal tanto a produtividade do traballo como a renda por explotación son moi inferiores (supoñen o 34,0% e o 57,1%, respectivamente, da cifra española). En consecuencia, desde esta perspectiva –no contexto do Estado– aparece aínda máis nítido que o baixo valor destes índices se debe á pequena SAU por explotación e por UTA (táboa 7 e gráfico 6).

Táboa 7.- Principais razóns estruturais do sector agrario en Galiza, comparados cos de España e a Unión Europea, 1993

	MBT/EXPLOTACIÓN (miles de pts)	SAU/EXPLOTACIÓN (has)	MBT/SAU (miles de pts)	MBT/UTA (miles de pts)	SAU/UTA (has)
UE (EUR-12)	2.552,1	16,4	155,8	2.562,8	16,4
España	1.481,3	17,9	82,8	1.838,9	22,2
Galiza	846,3	4,4	191,1	624,7	3,3
ÍNDICES GALIZA					
(médía UE =100)	33,2	27,0	122,7	24,4	19,9
(médía España=100)	57,1	24,8	230,8	34,0	14,7
MBT: Marxe Bruta Total. SAU: Superficie Agraria Utilizada (terras labradas + terras para pastos permanentes). UTA: Unidades de Trabajo Ano.					

FONTES: Elaboración propia a partir de EUROSTAT, *Vue d'ensemble sur la structure des exploitations agricoles. Enquête 1993: comparaison nord-sud*; INE, *Encuesta sobre la estructura de las explotaciones agrícolas 1993*.

Gráfico 6.- Nivel e determinantes da renda por explotación. Comparación de Galiza con España e a Unión Europea, 1993



Por tanto, o factor esencial que limita aquí actualmente a produtividade do traballo e a rentabilidade das explotacións é a reducida superficie agraria por unidade produtiva e por agricultor (Colino e Rodríguez, 1996). Isto non significa que o outro déficit estrutural (a excesiva fragmentación parcelaria) non teña relevancia. Lembrando os dous componentes dos que depende a produtividade do traballo, podemos aclarar esquematicamente o seu impacto:

- Por un lado, a fragmentación e deficientes accesos das fincas limitan a renda por hectárea de SAU (MBT/SAU), ao dificultar a realización nestas terras dos diferentes labores.
- E sobre todo iso incide negativamente na SAU/UTA (frena o incremento da superficie agraria por traballador). Por diversas vías: orixina unhas maiores necesidades de ma de obra por hectárea (ao obstaculizar a mecanización, aumentar o tempo de desprazamento entre as fincas, etc.); contribue a que muitas parcelas –antes cultivadas ou dedicadas a prados– queden abandonadas, ao non poder empregar-se nelas os novos medios de traballo; e, polo mesmo motivo, dificulta a roturación e transformación en pastos dunha grande parte das terras de monte aptas para este uso.

Pero, recoñecendo os efectos negativos que directa e indirectamente ten esa estrutura parcelaria (a que subsiste na maioría do territorio), reiteramos que o problema fundamental radica na insuficiente dimensión física das explotacións.

4.2.2. A evolución no período 1987-1995

O anterior é a fotografía actual. No plano dinámico podemos afirmar que durante a última década proseguiron, ou agravaron-se, as tendencias constatadas no conxunto da segunda metade do século. Polo que os avances na corrección dese problema foron sumamente limitados.

Isto comproba-se claramente tomando os datos das “Encuestas sobre la estructura de las explotaciones agrícolas” para o período 1987-1995 (táboa 8). A primeira vista, estes parecen suxerir que a estrutura dimensional das explotacións en termos de SAU experimentou profundas transformacións, rompendo coa inercia dos decenios anteriores: neses 8 anos desapareceron o 45,7% das unidades produtivas, e iso acompañou-se dun aumento notábel da SAU/explotación (de 3,13 a 4,97 has, un incremento do 59,1%). Agora ben, se examinamos con maior detenimento as cifras, esa imaxen –dunha rápida reestruturación– ve-se fortemente matizada. Concretamente, son dous os feitos a resaltar (táboa 8):

- a) As mudanzas citadas deberon-se fundamentalmente á desaparición dun elevado número de pequenas explotacións, proceso que se acelerou nestes anos (esa desaparición, ao centrar-se nos estratos de menor tamaño, provoca automaticamente un aumento da média estatística “SAU/explotación”).

- b) En cambio, non se deu mais que en pequena medida o que constitue o outro componente dun verdadeiro proceso de reestruturación territorial: a transferencia das terras liberadas por esas unidades desaparecidas ás que continúan en activo. Neste punto os datos suxiren que se mantiveron en esencia as pautas observadas nas décadas precedentes: a maior parte desas terras non foron vendidas nen cedidas en arrendamento a outros agricultores, senón que quedaron desmobilizadas para a produción agraria.

Táboa 8.- Evolución da estrutura dimensional das explotacións en termos de SAU. Galiza, 1987-1995

TAMANO DAS EXPLOTACIÓNS SAU (has)	NÚMERO DE EXPLOTACIÓNS			SUPERFICIE AGRÁRIA UTILIZADA (has)			
	1987	1995	VARIACIÓN (en %)	1987	1995	VARIACIÓN (has)	VARIACIÓN (en %)
<1	56.911	9.532	-83,3	31.647	6.187	-25.460	-80,4
1-2	65.414	37.336	-42,9	87.918	53.281	-34.637	-39,4
2-5	64.235	40.721	-36,6	198.037	130.213	-67.824	-34,2
5-10	28.094	20.818	-25,9	189.348	149.515	-39.833	-21,0
10-20	10.738	11.944	11,2	141.125	163.599	22.474	15,9
20-50	1.795	2.759	53,7	46.150	73.970	27.820	60,3
>=50	172	248	44,2	16.289	37.166	20.877	128,2
<i>Total</i>	<i>227.359</i>	<i>123.417</i>	<i>-45,7</i>	<i>710.514</i>	<i>613.931</i>	<i>-96.583</i>	<i>-13,6</i>
Explot. <10 has	214.654	108.407		506.950	339.196	-167.754	
Explot. >=10 has	12.705	14.951		203.564	274.735	71.171	

FONTES: INE, *Encuesta sobre la estructura de las explotaciones agrícolas 1987 e 1995*. Elaboración propia.

Resumido en cifras: nese período (1987-1995) a SAU ocupada polas explotacións menores de 10 hectáreas reduciu-se nunhas 168.000 hectáreas, polo que podemos dicir –aínda que non sexa totalmente exacto– que a desaparición dunhas 106.000 unidades deses estratos (<10 has) levou a que quedaran liberadas 168.000 hectáreas de cultivos e pastos; pois ben, delas tan só 71.000 has (o 42,4%) foron transferidas a outras unidades produtivas, quedando o resto abandonadas ou dedicadas a usos non agrarios (táboa 8).

A consecuencia final foi que a acelerada diminución da maía de obra, e a conseguinte desaparición dun elevado número de explotacións, traduciron-se principalmente nun retroceso do espazo agrario, nunha contracción da SAU global. Mentres que o número de explotacións de mediana e grande superficie rexistrou un aumento sumamente modesto. En concreto:

- O volume global da SAU descendeu en case 100.000 hectáreas, un 13,6% (o sector perdeu cada ano unhas 12.000 hectáreas de cultivos e pastos).
- En tanto que a cifra de explotacións con máis de 10 hectáreas de SAU tan só se incrementou en 2.246. É dicir: a causa da escasa mobilidade da terra, a desaparición de 106.000 unidades menores de 10 hectáreas unicamente posibilitou que aumentaran nunhas 2.200 as que superan ese umbral (táboa 8).

Na táboa 9 podemos observar con maior detalle o primeiro fenómeno, a contracción do espazo agrícola-gandeiro que se derivou desa evolución, e como isto fixo que a actividade agraria se fora concentrando nunha porción cada vez menor do territorio:

Táboa 9.- Porcentaxe que supón a SAU das explotacións na superficie xeográfica en Galiza e na Unión Europea, 1987-1995 (cifras absolutas en miles de has)

	GALIZA		UNIÓN EUROPEA (EUR-12)	
	1987	1995	1987	1995*
1. Superficie xeográfica	2.947,8	2.947,8	225.484,0	236.420,0
2. Superficie total das explotacións	1.329,9	1.096,0	115.401,0	119.821,0
3. SAU das explotacións	710,5	613,9		
ST explotacións/S. xeográfica (2/1)	45,1%	37,2%		
SAU/ST explotacións (3/2)	53,4%	56,0%		
SAU/S. xeográfica (3/1)	24,1%	20,8%	51,2%	50,7%

* As cifras deste ano inclúen o territorio da antiga RDA (República Democrática Alemana).

FONTE: Elaboración propia a partir de: INE, *Encuesta sobre la estructura de las explotaciones agrícolas 1987 e 1995*; Comisión Europea, *La situación de la agricultura en la Unión Europea. Informe 1997*.

- De entrada, en 1987 a SAU global das explotacións –as terras de cultivos e pastos traballadas efectivamente– limitaba-se xa en Galiza ao 24,1% da superficie xeográfica, porcentaxe que non chegaba á metade da existente na Unión Europea (51,2%). Seguía pois vivente o que veu sendo un trazo básico (de fondo) do noso agro, un trazo herdado do sistema tradicional e que non se modificara nas décadas precedentes: a estreiteza do espazo agrario.
- Esa estreiteza acentuou-se notabelmente no período 1987-1995, como consecuencia das tendencias expostas. Así, a porción do territorio ocupada pola SAU das explotacións baixou do 24,1% ao 20,8%, alonxando-se aínda máis da media europea –que permaneceu estábel en torno ao 51%– (táboa 9).

En suma, a falta de mobilidade da terra provocou que nestes anos non se ampliara de modo significativo o segmento de explotacións de mediana e grande superficie. E que se acentuara, polo contrario, o que constitúe un dos problemas fundamentais e un dos maiores paradoxos da nosa agricultura: que, sendo a terra o factor escaso por antonomasia e o principal limitante da produtividade do traballo, exista en cambio un pésimo aproveitamento deste ben, cun volume moi elevado e cada vez maior de superficies de alto potencial agrario que están abandonadas ou dedicadas a outros usos (basicamente forestais).

O resultado final é que a SAU por explotación continua sendo actualmente moi pequena, tanto se a consideramos no contexto do Estado como no da UE: en 1995 limitaba-se a 4,97 has, o 25,2% da media española e o 28,9% da comunitaria. Pequena SAU/explotación que fai que tamén sexa moi reducida a SAU/UTA (a superficie por traballador). E, ademais, sen que a diminución máis rápida que expe-

rimentou aquí a mao de obra agraria nos últimos 10/15 anos, e a maior intensidade que alcanzou a desaparición de explotacións, se traduciran nunha converxencia paralela daqueles dous índices cos dos espazos do noso entorno.

4.2.3. O impacto na dinámica global do sector: freno da mellora da produtividade e crecente intensificación

Esas tendencias no plano territorial condicionaron decisivamente a dinámica global do sector na última década, o contido e resultados das súas mudanzas. Concretamente, dous foron os seus efectos esenciais:

- a) Iso limitou o incremento da produtividade do traballo, así como da produción e renda por explotación.
- b) E fixo ademais que este incremento tivera que operar-se en grande medida pola vía dunha crecente intensificación. Dadas as dificultades para ampliar a súa superficie agraria, as explotacións supervivintes –en especial os segmentos máis dinámicos– houberon de orientar en boa parte a súa estratexia cara a intensificación produtiva (o aumento do output por hectárea) (López Iglesias, 1998; Barbeyto, varios anos).

Unha estratexia esta, a da intensificación, que, á marxe da súa racionalidade desde unha óptica individual e a curto prazo, plantexa enormes problemas con vistas ao futuro. Por tres razóns:

- 1) As dificultades cada vez maiores para seguir avanzando por esta vía, dados os rendimentos decrecentes aos que se enfrenta o proceso de intensificación (a aplicación de doses sucesivas de capital sobre unha superficie dada xera incrementos cada vez menores do output).
- 2) A súa inadecuación nun contexto –o dos mercados agrarios na UE– no que será cada vez máis difícil lograr incrementos substanciais da produción, e a prioridade debería dirixir-se, pois, á racionalización do uso dos factores e a consecución de sistemas produtivos a baixo custo.
- 3) E quizá o máis importante: a utilización pouco racional que iso supón dos recursos do agro galego. Posto que, ao mesmo tempo que se contrae a SAU –e se desaproveita grande parte da superficie susceptible de ser dedicada a pastos–, asistimos a unha crecente intensificación nunha porción reducida do territorio, cunha notábel dependencia das importacións de alimentos para o gando. Con vén lembrar ao respecto un feito: a pesar de que nos últimos anos o noso país logrou ampliar as súas exportacións de produtos gandeiros, o saldo global da balanza agro-alimentaria co estranxeiro segue arrastrando un déficit crónico. Pois ben, a raíz dese déficit está nas importacións de materias primas para a alimentación do gando, que supoñen ao redor do 60% do total das nosas compras agrarias no exterior do Estado (López Iglesias, 1998).

4.2.4. A orixen última do problema: os obstáculos á mobilidade da terra

Da análise anterior desprende-se que o elemento básico que está frenando a mellora da produtividade do traballo no sector sitúa-se na falta de mobilidade da terra: a enorme rixidez e os elevados prezos que caracterizan ao mercado de terras, e a difusión case nula do arrendamento en tanto que mecanismo de ampliación das explotacións (López Iglesias, 1995 e 1996).

As causas últimas desa situación, os factores que explican ese bloqueo, son moi diversos. Pero hai que destacar especialmente tres, que operan todos eles do lado da oferta bloqueando a oferta efectiva das terras liberadas por parte dos seus propietarios: a concurrencia dos usos urbanos cos usos agrarios do solo, a forte concurrencia exercida tamén polos usos forestais, e o atractivo que segue tendo no noso país a terra en tanto que activo ou elemento do patrimonio. Estes tres fenómenos ven-se moi favorecidos polo mantemento dun cadro xurídico e fiscal no que non se establece nengunha ordenación efectiva dos usos do solo, nen se penaliza o abandono de superficies. En suma, un cadro legal que privilexia de forma absoluta a libre disposición das terras polos propietarios, fronte ao que serían as necesidades colectivas –unha asignación máis racional deste ben en tanto que factor produtivo– (López Iglesias, 1996).

Neste sentido, unha tarefa fundamental que debería plantexar-se a política de estruturas agrarias en Galiza nos próximos anos é a de correxir eses obstáculos á mobilidade da terra, buscando sobre todo mobilizar produtivamente as enormes extensións hoxe abandonadas. A cuestión é delicada no plano social, principalmente por unha razón: actualmente existen aquí (cifras de 1996) 1.565.000 titulares catastrais –que podemos asimilar aproximadamente con propietarios– de fincas rústicas; mentres que o número de persoas que viven e traballan principalmente da agricultura non chega xa ás 150.000. Así, calquer reforma no sentido apuntado implicaría recortar os dereitos de máis de 1 millón de propietarios que non traballan as terras, en favor esencialmente do colectivo –cada vez menos numeroso– dos agricultores profesionais. Isto fai que as reformas deban abordar-se con suma cautela, de forma gradual e buscando o maior consenso social. Pero, recoñecendo eses condicionantes, trata-se dunha tarefa absolutamente ineludíbel se queremos construír un sector agrario sólido e con estruturas eficientes. E, por outro lado, ese proceso (o sometimento dos dereitos dos propietarios de terras a unha ordenación colectiva) non é máis que a tendencia xeral que, con maior ou menor forza segundo os países, se veu dando en toda a Europa Occidental ao longo do século XX.

5. A HETEROXENEIDADE INTERNA DO SECTOR: A ESTRUTURA DAS EXPLOTACIÓNS POR ESTRATOS DE DIMENSIÓN ECONÓMICA

Como xa indicamos, o mantemento da reducida superficie das explotacións fixo que tamén a súa dimensión económica (medida pola renda bruta anual) seguira

sendo pequena. Concretamente, en 1993 a Marxe Bruta Total/explotación limitábase a unhas 845.000 pesetas, cifra que supoñía o 57% da media española e o 33% da Unión Europea (táboa 7). Agora ben, sendo certo iso, hai que destacar que desde este punto de vista –o tamaño económico das unidades produtivas– o sector experimentou na última década unha reestruturación considerábel, muito maior da observada no plano territorial, grácias á intensificación que levaron a cabo as explotacións dinámicas.

Na táboa 10 recolleemos os datos para o período 1987-1993. Podemos observar aí que a reestruturación aparece definida por unha tendencia básica: a forte desaparición, e perda de peso, das explotacións cunha renda anual inferior a 8 UDEs (1.430.000 pts.), e o reforzamento paralelo dos estratos que superan ese umbral. Así, as unidades deste segundo conxunto (cunha Marxen Bruta \geq 8 UDEs) eran en 1993 unhas 22.500, o que supoñía só o 16,3% –a sexta parte– do total, e nelas traballaba 1/4 da mao de obra agraria, pero contaban con case a metade da SAU e xeraban mais da metade da MBT –do VAB do sector– (o 53,5%). O que as convertía xa na principal base produtiva da nosa agricultura, cando 6 anos antes o seu peso era bastante modesto: en 1987 unicamente representaban o 6,5% do total e xeraban o 29,7% da MBT (táboa 10).

Táboa 10.- Estrutura interna do sector agrario galego segundo a dimensión económica das explotacións, 1987-1993

DIMENSIÓN ECONÓMICA (MBT en UDEs)	Nº DE EXPLOT.		% EXPLOT.		% SAU		% TRABALLO (UTA)		% MBT	
	1987	1993	1987	1993	1987	1993	1987	1993	1987	1993
<2	126.180	57.066	55,5	41,2	21,4	14,2	42,5	26,0	20,2	10,2
2-4	53.368	34.438	23,5	24,8	22,9	16,7	26,5	25,3	22,5	15,1
4-8	33.124	24.569	14,6	17,7	29,3	22,3	20,7	22,7	27,6	21,2
8-12	9.109	10.830	4,0	7,8	13,8	15,5	6,2	11,7	13,2	16,1
12-16	3.070	5.433	1,4	3,9	6,1	9,6	2,1	6,1	6,3	11,3
16-40	2.257	5.822	1,0	4,2	4,7	15,8	1,5	7,3	7,2	20,1
\geq 40	228	478	0,1	0,3	1,8	5,9	0,4	1,0	3,0	6,0
Total <8 UDE	212.672	116.073	93,6	83,7	73,6	53,2	89,7	74,0	70,3	46,5
Total \geq 8 UDE	14.664	22.563	6,5	16,3	26,4	46,8	10,3	26,0	29,7	53,5
Total	227.336	138.737	100,0	100,0	100,0	100,0	100,0	100,0	100,0	100,0

MBT: Marxe Bruta Total. UDE: Unidade de Dimensión Europea. En pts. de 1993, 1 UDE equivalía nese ano a 178.476 pts. E en 1987 a 176.687. SAU: Superficie Agraria Utilizada (terras cultivadas + prados e pastizais). UTA: Unidades de Trballo Ano.

FONTES: INE, *Encuesta sobre la estructura de las explotaciones agrícolas 1987 e 1993*. Elaboración propia.

Esa evolución coincide co que indican todos os datos, en especial os relativos ao sector lácteo –o motor das transformacións–. Xa tomemos o número de vacas, o volume de produción ou as entregas á industria, observa-se no último decénio un intenso proceso de concentración. Proceso que levou á progresiva consolidación dun estrato de explotacións medianas –e grandes–, aínda mui minoritario en número pero que é xa dominante en termos de output (IGE, 1996 e 1998). Ese estrato pode identificar-se no sector lácteo coas 16.500 explotacións de 10 ou mais vacas que había en 1994, e no conxunto da agricultura coas 22.500 que obtiñan en 1993

unha renda anual superior a 8 UDEs. E está chamado a convertir-se cada vez mais no “núcleo duro” do agro galego, o núcleo do que dependerá o seu futuro en tanto que sector produtivo. De feito, as 16.500 explotacións lácteas con 10 ou mais vacas que sinalamos para 1994 só supoñían o 24,8% das existentes nesta rama, pero aportaban o 82,3% do leite entregado á industria (IGE, 1996).

Convivindo con ese segmento de explotacións medianas, subsiste un conxunto moi numeroso de unidades de pequeno e moi pequeno tamaño, que son as que continúan dominando a imaxen agregada do sector. Pero sobre elas, en concreto as de dimensión inferior a 4 UDEs (715.000 pts de renda bruta anual en 1993), hai que facer dúas precisións:

- 1) Estas son relevantes sobre todo en termos sociais, e se cabe polas funcións medioambientais –mantenimento da paisaxe– e de contribución ao equilibrio territorial que cumpren (ao axudar a fixar poboación nas áreas rurais). Mentres que a súa aportación produtiva é en cambio moi limitada. Así, as unidades cunha renda inferior a 4 UDEs eran en 1993 unhas 91.000, os 2/3 do total, e nelas estaban a metade dos agricultores, pero unicamente xeraban 1/4 da MBT do sector (táboa 10).
- 2) Por outro lado, trata-se de explotacións que na maioría dos casos están en maos de titulares de idade avanzada sen sucesor e/ou contan con membros da familia que traballan noutra actividade. Do que se desprende que nos próximos anos a súa desaparición vai continuar a forte ritmo; e que para a maioría delas os ingresos derivados da agricultura teñen un carácter secundario, procedendo a maior parte da renda familiar doutras actividades ou das pensións.

Iso é válido para as unidades máis pequenas (as menores de 4 UDEs, e sobre todo as que están por baixo das 2 UDEs). A situación é distinta no estrato seguinte (4-8 UDEs, 715.000-1.430.000 pts de renda anual). Posto que aquí encontramos moitas explotacións nas que a familia vive principalmente da actividade agraria e que contan con traballadores novos, que poderían estar dispostos a seguir no campo; pero que coa súa dimensión actual non poderán sobrevivir a medio prazo. Todo iso fai deste estrato (integrado por unhas 25.000 explotacións) un dos colectivos críticos do noso agro. Porque nos próximos anos estas unidades enfrenarán-se (está-no facendo xa) a un dilema: ou medrar, ampliando a súa base territorial e incrementando a súa produción, e pasar así a engrosar o segmento de explotacións viables; ou desaparecer (quedando a opción intermedia de diversificar as actividades da familia con outros traballos realizados nas proximidades, en liña coas novas políticas de desenvolvemento rural).

Estas notas son moi simples e requirirían unha análise máis pormenorizada. Pero resultan suficientes para chamar a atención sobre un último trazo da realidade actual da agricultura galega que nos parece fundamental: a súa acentuada e crecente heteroxeneidade interna. Heteroxeneidade no que respecta á dimensión das explotacións, a súa tecnoloxía, os niveis de produtividade e renda por traballador, e

tamén o grao de dependéncia da familia dos ingresos procedentes da explotación. Unha diferenciación que en boa medida ten a súa plasmación espacial. Posto que as explotacións médias concentran-se principalmente en certas comarcas (sobre todo nas grandes áreas leiteiras); as unidades moi pequenas traballadas a tempo parcial localizan-se sobre todo nas áreas do tércio occidental con maior nivel de urbanización e industrialización; e aquelas en maos de agricultores xubilados sen sucesor, se ben están presentes por todo o territorio, alcanzan a maior porcentaxe nas zonas de montaña e as do interior menos dinámicas.

Esa heteroxeneidade constitúe hoxe un dado básico que cómpre ter presente á hora de examinar as perspectivas do sector, e tamén no deseño das políticas. Xa que as perspectivas –e os problemas– son moi distintos para eses diversos segmentos de explotacións; polo que tamén deberían ser diferentes as medidas de política agraria e rural dirixidas a cada un deles.

BIBLIOGRAFIA

- BARBEYTO NISTAL, F. (vários anos): *Explotacións de vacún de leite en Galicia. Manexo técnico e resultados económicos*. Santiago de Compostela: Xunta de Galicia, Consellería de Agricultura.
- CALCEDO ORDÓÑEZ, V. (1996): “Disparidades regionales en la agricultura española”, *Papeles de Economía Española*, núm. 67, pp. 110-133.
- CASTILLO VALERO, J.S. (1998): “La PAC y la convergencia regional en la agricultura española”, *Revista Española de Economía Agraria*, núm. 183, pp. 11-52.
- COLINO, X.; PÉREZ TOURIÑO, E. (1983): *Economía campesiña e capital. A evolución da agricultura galega 1960-1980*. Vigo: Galaxia.
- COLINO, J.; RODRÍGUEZ PASQUÍN, M. (1996): “Reestructuración agraria y ganancias de productividad”, *Papeles de Economía Española*, Serie Economía de las Comunidades Autónomas, núm. 16, pp. 107-116.
- EUROPEAN COMMISSION-DG VI (1997): *Rural Developments*. (Working Document). Bruxelas.
- IDEGA (vários anos): *A economía galega. Informe 19..* . (Informe anual publicado desde 1986). A Coruña: Fundación Caixa Galicia.
- IGE (1996): *Enquisa de explotacións de vacún en Galicia 1994*. Santiago de Compostela: Xunta de Galicia.
- IGE (1998): *Enquisa de bovino 1995-1996*. Santiago de Compostela: Xunta de Galicia.
- LAMO DE ESPINOSA, J. (1997): *La década perdida. 1986-1996: la agricultura española en Europa*. Madrid: Mundi-Prensa.
- LÓPEZ GARRIDO, C. (1993): “A produçom de carne de vacum na Galiza”, *Análise Empresarial*, núm. 18, pp. 61-68.
- LÓPEZ IGLESIAS, E. (1995): “El mercado de la tierra en Galicia. Unas primeras conclusiones a partir de una investigación comarcal”, *Revista Española de Economía Agraria*, núm. 174, pp. 215-253.
- LÓPEZ IGLESIAS, E. (1996): *Movilidad de la tierra y dinámica de las estructuras agrarias en Galicia*. Madrid: Ministerio de Agricultura, Pesca y Alimentación.
- LÓPEZ IGLESIAS, E. (1998): “El sector agrario en Galicia: alcance y límites de su reestructuración en la última década”, en M. Molina, C. Muñoz e L. Ruiz-Maya [coord.]: *El sector*

- agrario. Análisis desde las Comunidades Autónomas*, pp. 335-369. Madrid: Mundi-Prensa/MAPA.
- LÓPEZ IGLESIAS, E. (2000a): “A dinámica recente e futura da poboación ocupada no sector agrario”, en X. Fernández Leiceaga [coord.]: *Avellentamento demográfico e economía*. Vigo: Xerais.
- LÓPEZ IGLESIAS, E. (2000b): “Desenvolvemento produtivo das explotacións galegas e reforma das estruturas agrarias”, en Seminario de Estudos Galegos: *A concentración parcelaria*. Sada: Do Castro.
- LÓPEZ IGLESIAS, E.; FERNÁNDEZ LEICEAGA, X. (1994): “O proceso de reforma da Política Agraria Comum (PAC)”, *Revista Galega de Economía*, vol. 3, núm. 1, pp. 65-77.
- SEMINARIO DE ESTUDOS GALEGOS (1995): *Perspectivas do sector agrario*. Sada: Do Castro.
- SINEIRO GARCÍA, F. (1983): “Consideracións sobre os aproveitamentos da terra en Galicia e a súa evolución no período 1930-1980, con especial referencia ao uso das terras a monte”, *Revista Galega de Estudos Agrarios*, núm. 9, pp. 11-34.
- SINEIRO GARCÍA, F. (1992): “Los cambios operados en la agricultura y actividades forestales en el período 1960-1988. Tipología de las industrias agroalimentarias y de la transformación de la madera”, en F. González Laxe [coord.]: *Estructura económica de Galicia*, pp. 57-124. Madrid: Espasa-Calpe.