

EMPREGO E PRODUCCIÓN DE GALICIA NO PERÍODO 2001-2008. EFECTOS DA INDUSTRIA E DO TURISMO SOBRE OS SECTORES DE SERVIZOS

MARÍA CARMEN GUISÁN SEIJAS / EVA AGUAYO LORENZO
Universidade de Santiago de Compostela

Recibido: 31 de marzo de 2009

Aceptado: 6 de novembro de 2009

Resumo: Presentamos unha análise da evolución do valor engadido real e do emprego sectorial de Galicia no período 2001-2008, con especial referencia aos importantes efectos positivos que a industria e o turismo teñen sobre o desenvolvemento dos sectores de servizos e sobre outros sectores produtivos. Foi un período positivo para a economía galega ao ter aumentado de forma importante o nivel de converxencia coa media española polo que respecta aos indicadores de renda real producida por habitante, de consumo real por habitante e de taxa de emprego non agrario. O incremento da produción real dos sectores industriais tivo efectos moi positivos, e é conveniente seguir impulsando o desenvolvemento deses sectores, xa que Galicia aínda se atopa nun nivel baixo en comparación coas rexións máis avanzadas da Unión Europea. O desenvolvemento turístico tamén tivo efectos positivos, e presentamos indicadores da súa evolución nas provincias e áreas de Galicia. Obsérvase un incremento notable tanto do turismo hoteleiro coma do turismo extrahoteleiro.

Palabras clave: Industria / Sectores / Turismo / Emprego / Galicia / Economía rexional española.

EMPLOYMENT AND PRODUCTION OF GALICIA IN THE PERIOD 2001-2008. EFFECTS OF INDUSTRY AND TOURISM ON THE SERVICE SECTORS

Abstract: We analyze the evolution of real Value-Added and Employment by sector in Galicia for 2001-2008, with special focus on the important positive effects of industry and tourism on the development of services and other production sectors. During this period the regional economy of Galicia has experienced an important advancement regarding convergence with Spanish average about real production per capita, real consumption per capita and rate of non agrarian employment. The increase of real industrial production has had high positive effects and it is important to emphasize that Galicia needs economic policies addressed to increase even more industrial development because it is already low in comparison with the most advanced European regions. Tourism has experienced a positive increase in the provinces and territorial areas of Galicia, both regarding hotel tourism and extra-hotel tourism, and it has had also positive effects on real income and employment in services and other sectors.

Keywords: Industry / Sectors / Tourism / Employment / Galicia / Spanish regional economy.

1. EVOLUCIÓN DO EMPREGO SECTORIAL EN 2001-2008

A economía galega tivo unha evolución positiva en varios aspectos durante o período 2001-2008, como poñen de manifesto os seguintes datos, aínda que cun estancamento ao final debido aos impactos negativos derivados da crise da economía española do ano 2008.

A táboa 1 mostra a evolución do emprego sectorial de Galicia no dito período, a nivel sectorial da clasificación RR6 de Eurostat, cuxas claves se indican a conti-

nuación, así como os totais da industria (E+M), dos servizos (SV+G), do non agrario (NA=I+M+S) e do emprego total (T=A+NA):

- A: Agricultura, silvicultura e pesca.
- E: Produción e distribución de enerxía e auga.
- M: Manufacturas (inclúe as industrias non enerxéticas).
- B: Construción.
- SV: Servizos destinados á venda (Serv. dv): servizos comerciais e financeiros, servizos sociais e persoais desenvolvidos polo sector privado.
- G: Servizos non destinados á venda (Serv. ndv): servizos desenvolvidos polo sector público e por outros non clasificados en SV (inclúe Administración, educación, sanidade e outros servizos sociais desenvolvidos polo sector público).

Os datos están calculados como media dos datos trimestrais. Foron elaborados a partir de datos do INE e están expresados en miles de persoas ocupadas.

Táboa 1.- Emprego sectorial de Galicia, 2001-2008 (en miles de persoas ocupadas)

ANO	AGRICULT.	ENERXÍA	MANUFACTURAS	CONSTRUCCIÓN	SERV. DV	SERV. NDV	IND.	SERV	NON AGRARIO	TOTAL
2001	156	8	192	124	390	161	199	551	875	1.031
2002	136	7	203	128	400	161	209	561	899	1.035
2003	136	7	199	125	424	178	206	602	934	1.069
2004	125	7	200	131	442	179	207	622	959	1.084
2005	121	7	211	125	470	197	217	667	1.009	1.130
2006	111	6	208	139	496	205	214	701	1.053	1.164
2007	103	9	208	147	516	210	217	726	1.090	1.193
2008	96	10	205	132	543	214	215	757	1.104	1.200

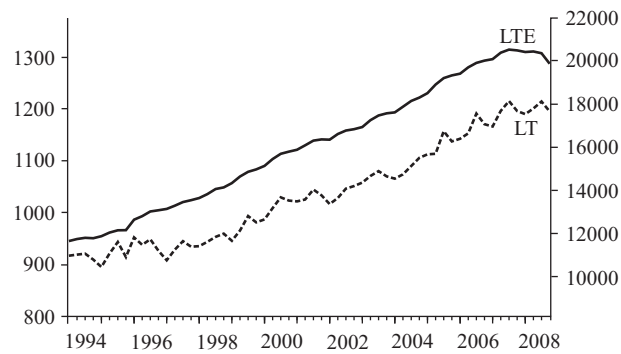
NOTA: As últimas columnas corresponden á industria (I=E+M), ao servizo (S=SV+G), ao emprego non agrario (NA=I+B+S) e ao emprego total (T=A+NA).

FONTE: Elaboración propia con base nos datos do INE.

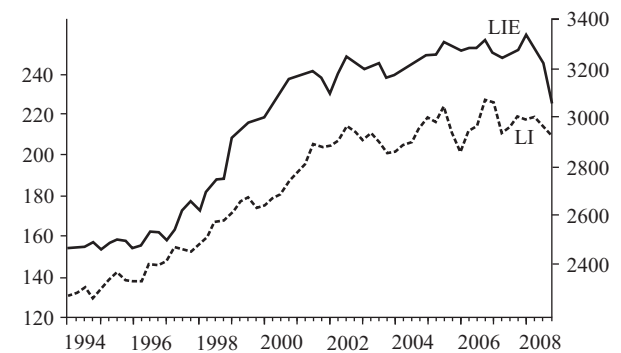
Observamos unha diminución do emprego agrario e un incremento do emprego non agrario e do emprego total. Entre o ano 2001 e o 2008 o emprego da construción aumentou en 8.000 persoas, o da industria en 16.000, o de servizos destinados á venda en 153.000 e o de servizos non destinados á venda en 53.000. Son incrementos importantes do emprego non agrario, que se incrementou en 229.000 persoas, e que permitiu aproximar a taxa de emprego non agrario aos niveis medios de España e de Europa.

As gráficas 1 a 4 mostran a evolución do emprego no período 2001-2008, así como en anos anteriores, co obxecto de ter unha perspectiva comparativa. Foron elaborados polas autoras con base na información da *Encuesta de Población Activa (EPA)* do INE. A escala da esquerda corresponde aos datos de Galicia e a da dereita aos datos de España.

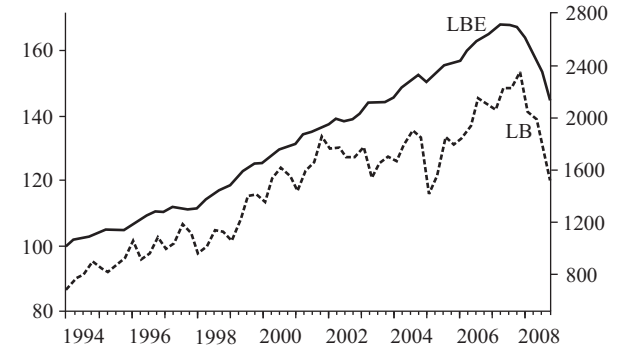
Gráfica 1.- Emprego en Galicia (LT) e en España (LTE) (en miles de persoas)

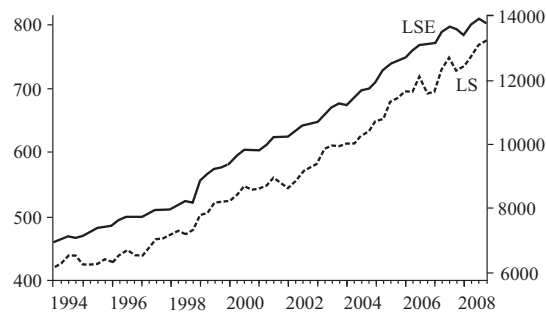


Gráfica 2.- Emprego industrial en Galicia (LI) e en España (LIE) (en miles de persoas)

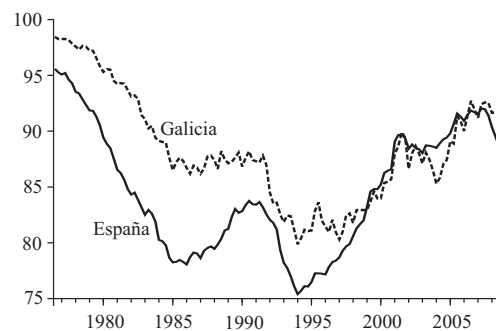


Gráfica 3.- Emprego na construción en Galicia (LB) e en España (LBE) (en miles de persoas)



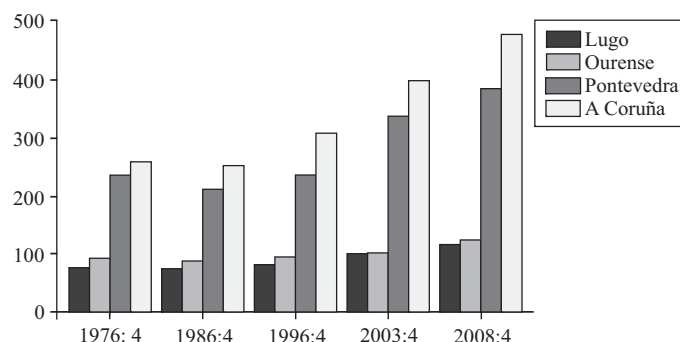
Gráfica 4.- Emprego nos servizos de Galicia (LS) e de España (LSE) (en miles de persoas)

As gráficas 5 e 6 mostran, respectivamente, a evolución da taxa de emprego e a da taxa de paro por cada 100 persoas activas. Observamos unha converxencia de Galicia cara ás taxas de España, aínda que a taxa de emprego no ano 2008 foi máis elevada en Galicia.

Gráfica 5.- Taxa de emprego por cada 100 persoas activas**Gráfica 6.-** Taxa de paro por cada 100 persoas activas

A gráfica 7 mostra a evolución do emprego non agrario nas provincias galegas. Observamos crecementos moi moderados en Lugo e en Ourense e incrementos destacados na Coruña e en Pontevedra.

Gráfica 7.- Emprego non agrario nas provincias galegas, 1976-2008 (en miles de persoas)



O importante incremento do emprego non agrario foi posible en gran medida grazas aos efectos positivos da industria e do turismo sobre o desenvolvemento dos sectores de construción e de servizos, como se analiza nas próximas seccións.

2. A INDUSTRIA EN GALICIA E O SEU IMPACTO SOBRE A RENDA E O EMPREGO DOS SECTORES NON AGRARIOS

A táboa 2 mostra a renda sectorial real obtida mediante o cociente entre o Valor Engadido Bruto (VEB) sectorial a prezos correntes e o Índice Xeral de Prezos do Consumo. Representa o poder adquisitivo do VEB xerado en cada sector. A produción real creceu máis que a renda real naqueles sectores, como a agricultura e outros, nos que os prezos do VEB evolucionaron por baixo das taxas de crecemento do Índice de Prezos do Consumo (IPC), é dicir, nos que o seu índice de prezos relativos tivo unha evolución decrecente.

Táboa 2.- Renda sectorial real *per cápita* de Galicia, 2000-2008 (en euros a prezos do ano 2000)

ANO	AGRICULTURA	INDUSTRIA	CONSTRUCCIÓN	SERVIZOS	TOTAL	INCREMENTO
2000	630	2.336	1.261	6.913	11.140	1.771
2004	681	2.468	1.667	7.945	12.761	1.621
2008	637	2.720	2.108	9.169	14.634	1.873

NOTA: O incremento indicado na última columna é a diferenza do total respecto do seu valor retardado catro anos.

FONTE: Elaboración propia con base nos datos do INE e do IGE.

A gráfica 8 mostra a evolución da renda por habitante xerada na industria manufacturadora en Galicia e en España. Hai que constatar un feito positivo moi importante, como é o impulso á industria en Galicia nos períodos 1965-1977 e 1995-2008, ata lograr un elevado grao de converxencia coa media española polo que respecta á renda xerada polo sector manufacturero, constituído polas industrias non enerxéticas, en termos por habitante.

Gráfica 8.- Renda real *per cápita* da industria manufacturadora (en euros por habitante a prezos do ano 2000)



NOTA: Renda real sectorial calculada mediante o cociente do VEB a prezos correntes e o deflactor do consumo privado.

FONTE: Elaboración propia con base nos datos do INE e do IGE.

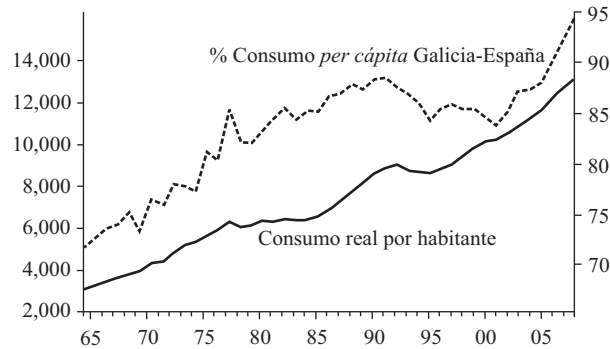
Observamos que no caso de España houbo un nivel de estancamento con oscilacións na renda real xerada por este sector, xa que as políticas económicas se centraron máis noutros sectores, como o da construción e algúns dos servizos. Isto está na base da crise que se iniciou no ano 2008, como se pon de manifesto en Guisán e Aguayo (2008c), xa que o insuficiente desenvolvemento industrial de España conduciu a un déficit crecente do comercio exterior, que só puido sosterse con base no investimento estranxeiro, e a un endebedamento internacional, ata alcanzar unha situación de grande inestabilidade que non puido sosterse ante a crise financeira internacional.

Grazas a este importante impulso da industria en Galicia foi posible o desenvolvemento doutros sectores produtivos, especialmente dos servizos, e o incremento da renda *per cápita* e do consumo real por habitante.

A gráfica 9 presenta a evolución do consumo real *per cápita*, incluíndo o consumo privado e o consumo público (conxunto de bens e servizos de educación, sanidade e outros que os cidadáns reciben do sector público), a prezos constantes do ano 2000. Observamos que as etapas máis positivas para Galicia foron 1965-1977, 1985-1991 e 1995-2008. Polo que respecta á porcentaxe que o consumo *per cápita*

de Galicia representa con respecto á media española, observamos que se produciu unha converxencia importante nos períodos 1965-1977 e 2000-2008.

Gráfica 9.- Consumo real por habitante en Galicia e porcentaxe Galicia-España



NOTA: Datos do consumo real por habitante en euros a prezos do ano 2000 (en unidades se se interpreta a coma como separador de millar e en miles se se interpreta a coma como separador decimal).

FONTE: Elaboración propia con base nos datos do IGE e do INE.

A evolución do consumo real por habitante é un indicador importante da evolución da renda real *per cápita*. Estes datos e gráficas poñen de manifesto a grande importancia positiva que tivo para Galicia o impulso do seu desenvolvemento industrial, o que fai que destaquemos o papel que tiveron aquelas persoas que contribuíron a impulsar o dito desenvolvemento, non só desde o propio sector produtivo, senón a través da investigación científica e do asesoramento económico, do xornalismo económico e de diversas institucións públicas. En Guisán (1990) e noutros estudos destacouse o papel esencial que o desenvolvemento industrial había de ter para o futuro económico de Galicia.

A táboa 3 presenta os datos da renda dos servizos desagregados en nove sectores: comercio e reparacións (S1), hostalería (S2), transportes e comunicacións (S3), sector financeiro (S4), servizos empresariais e inmobiliarios (S5), educación (S6), sanidade e servizos sociais (S7), servizos persoais e familiares (S8) e Administración Pública (S9).

Táboa 3.- Valor engadido real por habitante nos sectores de servizos (datos en euros do ano 2000)

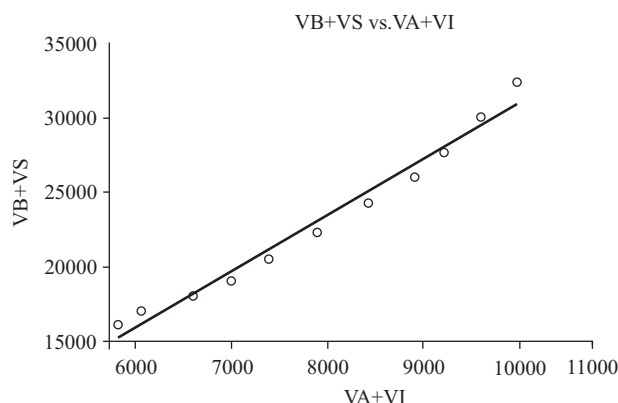
ANO	S1	S2	S3	S4	S5	S6	S7	S8	S9	SERVIZOS
1995	1.096	548	558	387	1.150	595	487	339	547	5.707
2000	1.310	652	700	424	1.563	670	560	446	589	6.913
2005	1.547	822	763	515	1.875	763	664	563	640	8.152

FONTE: Guisán (2006) con base nos datos do IGE e do INE.

No período 1995-2005 o sector S1 de comercio e reparacións creceu un 41%, o sector S2 de hostalería un 50%, o sector S3 de servizos de transportes e comunicacións un 37%, o sector S4 de servizos financeiros un 33% e o sector S5 de servizos empresariais e inmobiliarios un 63%. O crecemento foi moderado no sector S6 de educación (28%) e no sector S9 de Administración Pública (17%), mentres que foi algo maior no sector S7 de sanidade e servizos sociais (36%), e moi elevado no sector S8 de servizos persoais e familiares (66%). O total de servizos creceu un 43% no período analizado, a unha taxa de crecemento anual media do 3,56%, pero pasou dun 3,82% anual no período 1995-2002 a só un 2,95% no período 2002-2005. Esta desaceleración dos sectores de servizos é consecuencia en gran parte do estancamento das rendas xeradas nos sectores da industria.

A gráfica 10 mostra a relación entre o valor engadido a prezos correntes dos sectores de construción e servizos e o dos sectores de agricultura e industria. Unha relación similar mantense se expresamos o valor engadido a prezos constantes. Esta relación tamén se manifesta noutras rexións e países.

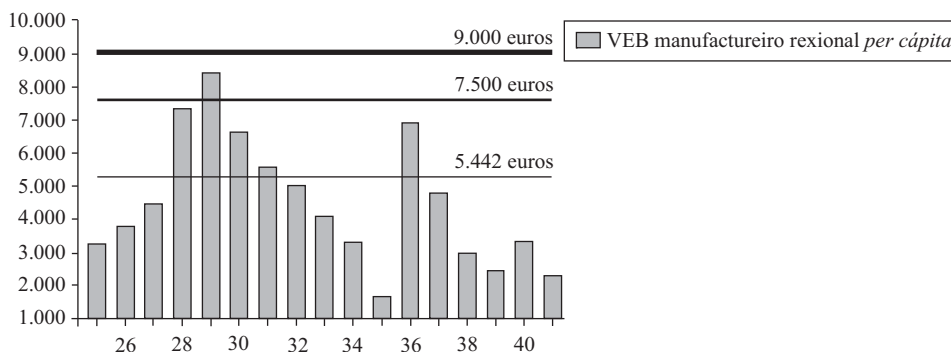
Gráfica 10.- Relacións intersectoriais en Galicia (valor engadido en millóns de euros)



NOTA: V = Valor engadido: B = Construción, S = Servizos, A = Agricultura, I = Industria.

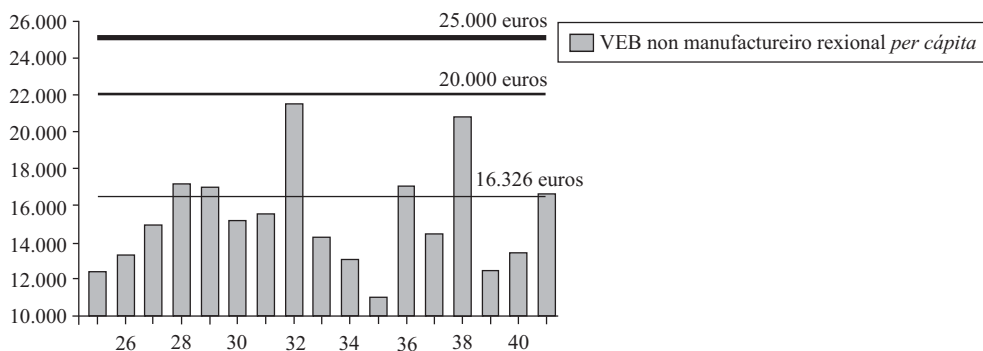
FONTE: Guisán (2006).

As gráficas 11 e 12 mostran, respectivamente, o VEB manufactureiro e non manufactureiro por habitante de Galicia e das demais comunidades autónomas españolas en comparación con outras rexións da UE. A liña de 5.442 euros na Gráfica 11 e a de 16.326 na gráfica 12 representan a media das rexións da Unión Europea, mentres que as outras liñas corresponden a límites que superan as rexións europeas máis desenvolvidas.

Gráfica 11.- Valor engadido por habitante da industria manufacturadora nas rexións españolas no ano 2000 en comparación con outras rexións europeas (en miles de euros)

NOTA: A orde das comunidades autónomas españolas é a seguinte: 25-Galicia, 26-Asturias, 27-Cantabria, 28-País Vasco, 29-Navarra, 30-A Rioxa, 31-Aragón, 32-Madrid, 33-Castela e León, 34-Castela-A Mancha, 35-Estremadura, 36-Cataluña, 37-Comunidade Valenciana, 38-Baleares, 39-Andalucía, 40-Murcia e 41-Canarias.

FONTE: Elaboración propia con base nos datos de Eurostat.

Gráfica 12.- Valor engadido por habitante dos sectores non manufacturados nas rexións españolas no ano 2000 en comparación con outras rexións europeas (en miles de euros)

NOTA: A orde das comunidades autónomas españolas é a seguinte: 25-Galicia, 26-Asturias, 27-Cantabria, 28-País Vasco, 29-Navarra, 30-A Rioxa, 31-Aragón, 32-Madrid, 33-Castela e León, 34-Castela-A Mancha, 35-Estremadura, 36-Cataluña, 37-Comunidade Valenciana, 38-Baleares, 39-Andalucía, 40-Murcia e 41-Canarias.

FONTE: Elaboración propia con base nos datos de Eurostat.

No período 2000-2008 Galicia mellorou a súa posición no VEB manufacturero por habitante, cun incremento real estimado dun 25%, pero aínda así se atopa moi afastada das rexións máis avanzadas da Unión Europea. No ano 2000 superaban o nivel de 9.000 euros seis das ditas rexións europeas: Baden-Württemberg e Bremen en Alemaña, Irlanda, así como Lombardía, Véneto e Emilia-Romaña en Italia. Superaban os 7.500 euros un total de quince nese grupo de cento trinta e cinco rexións. Cómpre ter en conta que non están incluídas as rexións de Gran Bretaña de-

bido a problemas estatísticos, segundo se indica en Guisán, Aguayo e Carballas (2004). Un total de quince rexións superan os 7.500 euros, grupo no que se inclúen Navarra e País Vasco. A media das cento trinta e cinco rexións europeas foi de 5.442 euros, e a superaban cinco rexións españolas.

Polo que respecta ao VEB non manufactureiro por habitante, na gráfica 12 observamos que seis rexións españolas superan a media da UE. Son rexións que destacan en desenvolvemento industrial *per cápita* (País Vasco e Navarra), turístico (Balears e Canarias) ou en ambos os dous (Madrid e Cataluña).

Polo que respecta á relación entre o VEB non manufactureiro e o manufactureiro, o cociente entrambos os valores é nun gran número de rexións igual ou superior a 3, aínda que nalgúns rexións turísticas ese factor se duplica ou se triplica. Galicia, cun cociente superior a 3,5, sitúase nunha posición similar á do conxunto das cento trinta e cinco rexións europeas, e con valores próximos aos de Castela e León, Castela-A Mancha e Madrid. As rexións españolas máis turísticas, como Balears, Canarias e Andalucía, duplican o dito factor, situándose nun valor próximo a 7.

Foi moi importante para Galicia o avance experimentado polas industrias manufactureiras nas últimas décadas, especialmente no período 1995-2008. Isto foi posible grazas a un cambio importante de mentalidade –propiciado polo aumento do nivel educativo e doutros factores– que impulsou a realización e difusión de estudos económicos, de artigos e de xornadas diversas dedicadas á análise sectorial da economía galega e á proposta de políticas económicas de desenvolvemento industrial. Neste sentido, cítanse varios traballos na bibliografía, como os estudos de Guisán (1990), González Laxe (1996), Gurriarán (1996) ou Outes (1996), entre outros.

O apoio que estas políticas recibiron de diversas organizacións profesionais, empresariais e sociais, de institucións públicas e dalgúns medios de comunicación contribuíu de forma moi importante a lograr este despegue industrial de Galicia, que tivo un efecto tan positivo sobre outros sectores produtivos e sobre o emprego. A creación do Instituto Galego de Promoción Económica (IGAPE) por parte da Xunta de Galicia no ano 1992 foi unha medida de política económica rexional que contribuíu a este impulso, como sinala Ares (1996). A creación da *Revista Galega de Economía*, tamén no ano 1992, tivo sen dúbida un impacto moi positivo para aumentar o coñecemento da realidade económica de Galicia e para impulsar o seu desenvolvemento.

En Guisán (2006) e noutros estudos comparamos a produción industrial de Galicia e de España con diversas rexións e países máis desenvolvidos. En comparación cos Estados Unidos, o VEB industrial por habitante de España representaba no ano 2000 aproximadamente o 41,3%, e o de Galicia o 32,7%, o que pon de manifesto a conveniencia de impulsar o desenvolvemento industrial para poder desenvolver outros sectores produtivos, especialmente os sectores de servizos nos que España representaba no ano 2000 só un 32,9% do valor *per cápita* dos Estados Unidos e Galicia un 24,3%. Os cálculos están baseados en dólares segundo tipos de

cambio, e esas porcentaxes serían algo maiores se utilizásemos paridades de poder de compra en lugar de tipos de cambio para realizar a comparación, pero en todo caso revelan que unha política económica eficaz debe impulsar o desenvolvemento industrial.

Un aspecto moi importante para o impulso da industria e doutros sectores en Galicia é o apoio ao capital humano, tanto polo que respecta á educación como polo que respecta ao gasto de investigación (I+D), como se pon de manifesto en Neira e Guisán (2002) en diversas comparacións internacionais, e en Guisán, Canelo, Aguayo e Díaz (2001) polo que respecta ás rexións europeas, onde se destaca que non só a tecnoloxía é importante, senón tamén a investigación en economía e noutras áreas non tecnolóxicas. A importancia do capital e da I+D para o caso de Galicia tamén é destacada por Outes (1996) e Vence (2000), entre outros autores.

3. O TURISMO EN GALICIA E O SEU IMPACTO SOBRE O EMPREGO SECTORIAL

Polo que respecta ao turismo, este inflúe positivamente nos sectores de comercio, hostalería e transportes, pero en xeral en menor medida que o propio consumo dos residentes. O turismo inflúe moito na construción, tema que xa analizamos en Guisán e Aguayo (2001) e noutros estudos.

Os sectores de hostalería, construción e diversos servizos vense favorecidos polo desenvolvemento turístico. No sector de hostalería, grazas ao desenvolvemento turístico, España representaba un 106,6% do valor *per cápita* dos Estados Unidos nese sector e Galicia un 64,8%.

A táboa 4 mostra a evolución positiva do turismo hoteleiro no período 2001-2007.

Táboa 4.- Número de pernoitas hoteleiras en Galicia e porcentaxe Galicia-España

ORIXE DO TURISMO	Nº DE PERNOITAS		% GALICIA-ESPAÑA	
	2001	2007	2001	2007
Español	4.963.858	6.598.418	5,84	5,67
Estranxeiro	887.720	1.426.560	0,62	0,92
Total	5.851.578	8.024.978	2,56	2,96

FONTES: INE e Guisán e Aguayo (2008b).

A táboa 5 mostra a intensidade do turismo hoteleiro e do turismo rural nas sete grandes áreas de Galicia. Unha análise máis polo miúdo da evolución e das perspectivas da economía galega realízase noutros informes e artigos citados na bibliografía e dispoñibles *on line* nas páxinas *web* que se indican. A relación de comarcas incluídas en cada área é a seguinte:

- 1) Área de Ferrol: Eume, Ferrol, Ortegal.
- 2) Área da Coruña: Bergantiños, Betanzos, A Coruña, Fisterra, Terra de Soneira.
- 3) Área de Santiago: Arzúa, Barbanza, A Barcala, Muros, Noia, Ordes, Santiago, O Sar, Terra de Melide, Xallas.
- 4) Área de Pontevedra: Caldas, O Deza, O Morrazo, A Paradanta, Pontevedra, O Salnés, Tabeirós-Terra de Montes.
- 5) Área de Vigo: O Baixo Miño, O Condado, Vigo.
- 6) Área de Lugo: Os Ancares, Chantada, A Fonsagrada, Lugo, A Mariña Central, A Mariña Occidental, A Mariña Oriental, Meira, Quiroga, Sarria, Terra Chá, Terra de Lemos, A Ulloa.
- 7) Área de Ourense: Allariz-Maceda, A Baixa Limia, A Limia, O Carballiño, Ourense, O Ribeiro, Terra de Caldeas, Terra de Celanova, Terra de Trives, Valdeorras, Verín, Viana.

Táboa 5.- Turismo hoteleiro e turismo rural en Galicia, 2006

ÁREA	PAZAS HOTELEIRAS 1997	PAZAS HOTELEIRAS 2006	POBOACIÓN 2006	NPLAH 2006	PAZAS TUR. RURAL 2006	VS 1991	VS 2001
Ferrol	1.717	1.855	206.374	9	232	8.434	10.427
A Coruña	6.688	6.773	534.907	13	387	18.070	28.772
Santiago	5.941	7.092	387.860	18	887	14.775	23.242
Pontevedra	13.254	15.959	438.040	36	1.665	18.710	22.062
Vigo	7.365	6.801	505.077	13	359	16.578	23.481
Lugo	5.520	5.169	356.595	14	1.663	15.536	23.785
Ourense	4.288	3.668	338.671	11	848	30.513	34.942
Galicia	44.773	47.317	2.767.524	17	6.041	122.616	166.711

NOTA: NPLAH é o número de prazas hoteleiras por cada mil habitantes. Existen algunhas discrepancias estatísticas para algunhas comarcas entre o número de prazas hoteleiras do ano 1997 e do ano 2006, de forma que algúns datos podemos consideralos como provisionais, pendentes de confirmación.

FONTE: Elaboración propia con base nos datos do IGE; de Guisán, Aguayo e Neira (1999); e de Guisán e Aguayo (2008).

De acordo cos datos destas táboas observamos que, aínda que o número de prazas hoteleiras se incrementou lixeiramente no período 1997-2006 –un 5,68% en nove anos–, segundo os datos da táboa 5, o número de pernoitas hoteleiras incrementouse moito máis, cunha porcentaxe de incremento dun 37% en seis anos, segundo os datos da táboa 4. Isto implica un incremento importante no grao de ocupación das prazas hoteleiras, o que é positivo, sen dúbida, para garantir a rendibilidade e o emprego nos establecementos hoteleiros.

Observamos un importante auxe do turismo extrahoteleiro, medido a través do indicador do número de vivendas secundarias, que aumentou en todas as áreas de Galicia, cun incremento do 35,96% no conxunto rexional no período 1991-2001. Aínda que no momento de finalizar este estudo non dispoñemos de datos do ano 2008 para o número de vivendas secundarias, podemos estimar que houbo un crecemento notable destas vivendas no período 2001-2008, tendo en conta o importante incremento de vivendas totais que se produciu en Galicia nese período, como se pon de manifesto en Guisán e Aguayo (2008a, 2009).

4. EMPREGO E POBOACIÓN NAS COMARCAS DE GALICIA

Nesta sección analizamos a evolución da poboación nas comarcas de Galicia e a súa relación co incremento do emprego. Observamos que é importante que as políticas económicas teñan un maior impacto sobre o desenvolvemento dalgunhas comarcas, pois en ausencia de políticas de impulso económico moitas delas seguirán a súa tendencia decrecente en poboación e renda producida. A industria e/ou o turismo teñen un papel importante neste sentido.

Os datos da táboa 6 mostran a evolución da poboación nas comarcas de Galicia. Inclúen datos de poboación no ano 2005 (número de habitantes), incremento no período 2000-2005, así como un indicador de incremento do emprego: incremento de Contratos Indefinidos Totais (CIT) no período 2002-2005.

Táboa 6.- Poboación e emprego nas comarcas de Galicia: relación entre os incrementos de poboación e de contratos laborais

COMARCA	POBOACIÓN 2005	% Δ POBOACIÓN 2000-2005	Δ CIT 2002-2005	COMARCA	POBOACIÓN 2005	% Δ POBOACIÓN 2000-2005	Δ CIT 2002-2005
Arzúa	18.496	-4,08	-8	Os Ancares	13.109	-9,71	233
Barbanza	66.832	0,72	283	Chantada	16.144	-6,62	398
Barcala, A	11.321	-4,96	-13	A Fonsagrada	6.908	-9,49	109
Bergantiños	70.458	-0,51	126	Lugo	115.814	3,05	6.117
Betanzos	39.238	0,37	101	A Mariña C.	30.359	-0,44	2.483
Coruña, A	377.906	5,96	746	A Mariña Oc.	27.560	-2,05	2.396
Eume	27.760	-4,20	183	A Mariña Or.	17.268	-1,63	535
Ferrol	163.669	-0,27	123	Meira	6.214	-9,09	131
Fisterra	24.326	-3,75	-82	Quiroga	6.800	-8,08	113
Muros	15.239	-5,72	30	Sarria	25.485	-4,11	955
Noia	36.370	-3,10	54	Terra Chá	46.688	-5,24	1.436
Ordes	38.396	0,62	40	Terra de Lemos	34.641	-4,21	858
Ortegal	15.810	-7,92	-41	A Ulloa	10.635	-6,43	258
Santiago	152.842	5,12	641	Lugo	357.625	-2,18	936
O Sar	17.306	-2,53	26	Allariz-Maceda	15.120	-3,54	258
Terra de Melide	13.854	-6,81	11	A Baixa Limia	9.245	-8,42	104
Terra de Soneira	20.713	-4,95	21	O Carballiño	29.852	-1,95	759
Xallas	16.171	-5,52	19	A Limia	24.266	-3,83	473
A Coruña	1.126.707	1,65	2.260	Ourense	144.282	1,51	7.707
O Baixo Miño	48.042	5,33	1.540	O Ribeiro	20.154	-3,65	373
Caldas	35.208	-0,79	840	Terra de Caldelas	4.203	-10,76	25
O Condado	40.192	6,34	841	Terra de Celanova	21.963	-5,21	386
O Deza	45.328	-4,52	1.773	Terra de Trives	5.473	-10,31	51
O Morrazo	81.895	3,20	3.941	Valdeorras	28.984	-0,23	760
A Paradanta	17.120	-6,62	275	Verín	28.697	-2,71	499
Pontevedra	119.981	4,14	5.212	Viana	7.316	-10,95	103
O Salnés	107.538	3,26	4.432	Ourense	339.555	-1,65	486
Tabeirós-Terra de Montes	29.011	-2,56	722				
Vigo	413.996	3,64	29.951				
Pontevedra	938.311	2,81	1.161	Galicia	2.762.198	1,11	4.843

NOTA: As filas sombreadas corresponden aos totais de cada provincia e de Galicia. O símbolo Δ indica incremento: no caso da poboación en porcentaxe e no caso dos contratos indefinidos totais (CIT) en unidades.

FONTE: Elaboración propia con base nos datos do IGE e do informe de Guisán (2007).

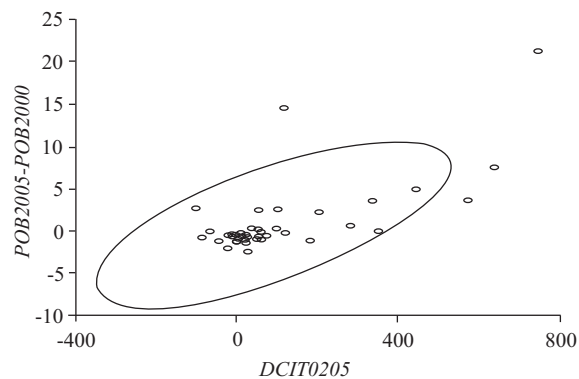
Segundo o estudo de Guisán (2007), a relación estimada entre a poboación do ano 2005, a poboación do ano 2000 e a variable *CIT* no ano 2005 é a seguinte:

$$Pob05 = 0,9561 Pob00 + 4,7529 CIT05$$

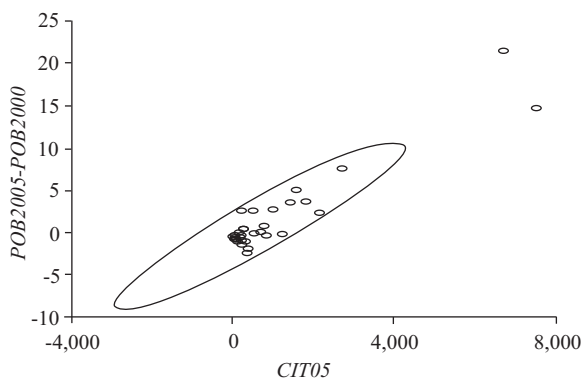
Ambos os dous coeficientes resultaron positivos e estatisticamente significativos. A bondade do axuste é elevada, cun R^2 próximo á unidade (0,9997) e cunha porcentaxe de erro pequena (dun 2,7%).

As seguintes gráficas mostran a relación entre o incremento da poboación comarcal no período 2000-2005 (en miles de persoas) e as variables $DCIT0205 = CIT05 - CIT02$ na gráfica 13, e *CIT05* na gráfica 14, sendo *CIT02* o número de contratos indefinidos temporais do ano 2002 e *CIT05* a mesma variable no ano 2005. Os datos de *CIT* están en unidades e os da poboación en miles de persoas, sendo a coma indicativo de millar na gráfica 14.

Gráfica 13.- Incrementos de poboación e de contratos



Gráfica 14.- Incrementos de poboación e número de contratos



Na provincia da Coruña só experimentaron incrementos de poboación superiores ao 5% as comarcas da Coruña e de Santiago. Os maiores descensoes en porcentaxe son os das comarcas que diminuíron a súa poboación en máis dun 5%: Muros, Ortegal, Melide e Xallas. O conxunto da provincia incrementou a súa poboación en 18.288 habitantes durante o período 2000-2005, o que supón unha porcentaxe do 1,65% respecto da poboación do ano 2000. O número de contratos CIT pasou de 11.954 no ano 2002 a 14.214 no ano 2005, cun incremento de 2.260 no conxunto da provincia.

A única comarca con crecemento da poboación na provincia de Lugo é Lugo, cun 3,05%. Decreceron en máis dun 5% as comarcas de Chantada, A Fonsagrada, Meira, Quiroga, Terra Chá e A Ulloa. No conxunto da provincia de Lugo a poboación diminuíu en 7.994 habitantes no período 2000-2005, o que representa un -2,18% respecto da poboación do ano 2000. O incremento do número de contratos CIT no período 2002-2005 foi de 936, pois pasou de 3.765 no ano 2002 a 4.701 no ano 2005. Este incremento non foi suficiente para evitar a diminución da poboación provincial.

Na provincia de Ourense só a comarca de Ourense experimentou un crecemento da poboación do 1,5%. Decreceron máis dun 10% Terra de Caldelas, Terra de Trives e Viana, e diminuíron en máis dun 5% e menos dun 10% A Baixa Limia e Terra de Celanova. A poboación provincial diminuíu en 5.686 persoas no período 2000-2005, o que representa un 1,65% da poboación do ano 2000. O número de contratos CIT no período 2002-2005 incrementouse en 486, pasando de 2.801 no ano 2002 a 3.287 no ano 2005. O incremento non foi suficiente para evitar a diminución da poboación provincial.

Na provincia de Pontevedra a poboación aumentou en seis comarcas, con crecementos maiores do 5% no Baixo Miño e no Condado, e menores do 5% no Morrazo, Pontevedra, O Salnés e Vigo. Só catro comarcas desta provincia tiveron diminucións de poboación: menor do 1% en Caldas, menor do 3% en Tabeirós-Terra de Montes, maior do 4% no Deza e maior do 6% na Paradanta. No conxunto da provincia a poboación aumentou no período 2000-2005 en 25.690 persoas, o que supón un 2,81% respecto da poboación do ano 2000. O número de contratos CIT no período 2002-2005 incrementouse en 1.161, pois pasou de 12.027 no ano 2002 a 13.188 no ano 2005.

Galicia mellorou, pero a maioría das súas comarcas teñen pouco dinamismo económico. Existen moitas medidas que poden potenciar ese dinamismo, especialmente as relacionadas co desenvolvemento industrial, co capital humano, co turismo e con outras que potencian a creación de emprego.

5. PRINCIPAIS CONCLUSIÓNS

Galicia no seu conxunto experimentou un incremento importante da industria e do turismo durante os últimos anos do século XX e no período 2001-2008, o que

contribuíu a dinamizar outros sectores produtivos, especialmente a construción e os servizos. En comparación con outras rexións máis avanzadas aínda é preciso intensificar as políticas que impulsan ese dinamismo, especialmente as relativas ao capital humano e á cooperación entre empresas, institucións e investigadores universitarios.

Moitas comarcas e municipios de Galicia precisan dun especial apoio para impulsar actividades que xeren unha dinámica de desenvolvemento. Dado que os estudos rexionais e comarcais indican que a industria é en xeral o sector que máis dinamiza o emprego e a renda, ao xerar non só emprego directo, senón tamén numerosos empregos indirectos na construción e nos servizos, está claro que a maioría das comarcas de Galicia necesitan un plan de industrialización adaptado ás súas circunstancias ambientais e de capital humano. O desenvolvemento do turismo e doutras actividades de servizos tamén é moi importante para numerosas comarcas galegas.

BIBLIOGRAFÍA

- AGUAYO, E. (2005): “Tourism in Central Europe: A Comparison of the Regions of Poland, Hungary, Czech Republic, Slovakia and Slovenia with Other European Countries in Year 2000”, *Regional and Sectoral Economic Studies*, vol. 5, 2. (Dispoñible en <http://www.usc.es/economt/rses.htm>).
- AGUAYO, E.; GUISÁN, M.C.; RODRÍGUEZ, X.A. (2001): “Impacto de la industria y el turismo sobre el crecimiento económico de las regiones españolas”, *Regional and Sectoral Economic Studies*, vol. 1, 1. (Dispoñible en <http://www.usc.es/economt/rses.htm>).
- ARES, J. (1996): “El IGAPE y la política de innovación industrial en Galicia”, *Economía industrial*, núm. 312, pp. 141-146.
- EUROSTAT (varios anos): *Base de datos de las regiones europeas*.
- EXPÓSITO, P. (2001): “El sector servicios destinados a la venta en 120 regiones europeas”, *Regional and Sectoral Economic Studies*, vol. 1, 1. (Dispoñible en <http://www.usc.es/economt/rses.htm>).
- GONZÁLEZ LAXE, F. (1996): “Galicia fronte a globalización: a rivalidade inter-territorial. Principias notas económicas relevantes”, *Galicia en Clave Económica. Revista del Consejo Galego de Economistas*, vol. 2, pp. 93-114.
- GUISÁN, M.C. (1990): *Galicia 2000: industria y empleo*. Santiago de Compostela: Universidade de Santiago de Compostela, Servizo de Publicacións e Intercambio Científico.
- GUISÁN, M.C. (2002): “La industria en España y en la OCDE, 1960-2000”, *Estudios Económicos Regionales y Sectoriales*, vol. 2, 2, pp. 85-100. (Dispoñible en <http://www.usc.es/economt/rses.htm>).
- GUISÁN, M.C. (2004): “Education, Research and Manufacturing in EU25: An Inter-Sectoral Econometric Model of 151 European Regions, 1995-2000”, *Regional and Sectoral Economic Studies*, vol. 4, 2, pp. 21-32. (Dispoñible en <http://www.usc.es/economt/rses.htm>).
- GUISÁN, M.C. (2006): *Galicia 2006: análisis del empleo sectorial en 1980-2005 y perspectivas del desarrollo económico regional*. (Documento núm. 93. Serie *Economic Development*).

- ment). Universidade de Santiago de Compostela, Equipo de Econometría. (Dispoñible en <http://www.usc.es/economet/welcomei.htm>).
- GUISÁN, M.C. (2007a): “Empleo y población en las comarcas de Galicia en 2000-2005”, *Informe de la Economía Gallega 2007-2*. Universidade de Santiago de Compostela, Equipo de Econometría / Asociación Hispalink-Galicia. (Dispoñible en <http://www.usc.es/economet/galicia.htm>).
- GUISÁN, M.C. (2007b): *Producción sectorial de Galicia: comparación con España, la UE y Estados Unidos, 2000-2005*. (Informe 2007-1). (Dispoñible en <http://www.usc.es/economet/galicia.htm>).
- GUISÁN, M.C.; AGUAYO, E. (2001): “Panorama regional y sectorial del empleo en los países de la Unión Europea 1985-2000”, *Regional and Sectoral Economic Studies*, vol. 1, 1. (Dispoñible en <http://www.usc.es/economt/rses.htm>).
- GUISÁN, M.C.; AGUAYO, E. (2002): “Employment and Regional Tourism in Europe, 1990-2000”, *Regional and Sectoral Economic Studies*, vol. 2, 2. (Dispoñible en <http://www.usc.es/economt/rses.htm>).
- GUISÁN, M.C.; AGUAYO, E. (2004a): “Desarrollo económico de Europa Central en 1950-2002: modelos econométricos y comparación con Irlanda, España y Austria”, *Estudios Económicos de Desarrollo Internacional*, vol. 4, 2. (Dispoñible en <http://www.usc.es/economet/eedi.htm>).
- GUISÁN, M.C.; AGUAYO, E. (2004b): “Employment, Population and Regional Development in Western and Central Europe. Econometric Models and Challenges of EU Enlargement”, *Applied Econometrics and International Development*, vol. 4, 2. (Dispoñible en <http://www.usc.es/economet/aeid.htm>).
- GUISÁN, M.C.; AGUAYO, E. (2005): “Capital humano, industria y turismo en las regiones de los 25 países de la Unión Europea: modelos econométricos e impacto sobre la producción y el empleo”, *Papeles de Economía Española*.
- GUISÁN, M.C.; AGUAYO, E. (2006): “Employment by Sector in the European Union, the United States, Mexico and Canada, 1985-2005”, *Regional and Sectoral Economic Studies*, vol. 6, 1. (Dispoñible en <http://www.usc.es/economt/rses.htm>).
- GUISÁN, M.C.; AGUAYO, E. (2007): “Education, Research and Regional Economic Disparities in European Union after 2004 Enlargement: Econometric Models and Policy Challenges”, en G.M. Korres [ed.]: *Regional Growth and Economic Integration*. Heidelberg: Physica-Verlag. Springer.
- GUISÁN, M.C.; AGUAYO, E. (2008a): “Análisis del turismo en Galicia: distribución territorial y comparación con otras regiones, 1991-2007”, *XXXIV Reunión de Estudios Regionales. Congreso de la Asociación Española de Economía Regional (AEER)*. Baeza.
- GUISÁN, M.C.; AGUAYO, E. (2008b): “Evolución del turismo hotelero en las regiones españolas, 2001-2008”, *Regional and Sectoral Economic Studies*, vol. 8, 1, pp. 129-142. (Dispoñible en <http://www.usc.es/economt/rses.htm>).
- GUISÁN, M.C.; AGUAYO, E. (2008c): “Salario, empleo y productividad de la economía española en 1965-2008”, *Estudios Económicos de Desarrollo Internacional*, vol. 8, 1. (Dispoñible en <http://www.usc.es/economet/eedi.htm>).
- GUISÁN, M.C.; AGUAYO, E. (2009): “Turismo extrahotelero en las regiones y provincias españolas: Evolución en 2001-2007 e impacto sobre el desarrollo y el empleo”. (No prelo).

- GUIÓSÁN, M.C.; AGUAYO, E.; CARBALLAS, D. (2004): "Human Capital, Industry, Tourism and Economic Development of EU25 Regions", *ERSA. 44th European Congress*. Porto.
- GUIÓSÁN, M.C.; AGUAYO, E.; NEIRA, I. (1999): *Economía del turismo en Galicia. Impacto económico y distribución territorial*. (Estudios Económicos de la Asociación Hispalink-Galicia, núm. 3).
- GUIÓSÁN, M.C.; CANCELO, M.T.; AGUAYO, E.; DÍAZ, R. (2001): "Educación, investigación y desarrollo regional", en Guisán *et al.*: *Modelos econométricos interregionales de crecimiento de la industria y los servicios en las regiones europeas. 1985-1995*, pp. 103-128. (Estudios Económicos de la Asociación Hispalink-Galicia, núm. 5).
- GUIÓSÁN, M.C.; NEIRA, I. (2001): "Análisis econométrico del turismo hotelero y extra-hotelero en las regiones y provincias españolas", *Regional and Sectoral Economic Studies*, vol. 1, 2. (Disponible en <http://www.usc.es/economt/rses.htm>).
- GURRIARÁN, J. [coord.] (1996): *Futuro de la industria gallega*. (Mesa redonda da UIMP que tivo lugar na Fundación Barrié de la Maza e publicada en *Galicia en Clave Económica. Revista del Consello Galego de Economistas*, vol. 2, pp. 35-53).
- IGE (varios anos): *Estadísticas de Galicia*.
- INE (varios anos): *Contabilidad Nacional y Regional*.
- INE (varios anos): *Encuesta de Población Activa*.
- NEIRA, I.; GUIÓSÁN, M.C. (2002): *Modelos econométricos de capital humano y crecimiento económico: efecto inversión y otros efectos indirectos*. (Documento núm. 62. Serie *Economic Development*). Universidade de Santiago de Compostela, Equipo de Econometría. (Disponible en <http://www.usc.es/economet/welcomei.htm>).
- OUTES, X.L. (1996): Intervención na mesa redonda da UIMP *Futuro de la industria gallega*, que tivo lugar na Fundación Barrié de la Maza e publicada en *Galicia en Clave Económica. Revista del Consello Galego de Economistas*, vol. 2, pp. 35-53).
- VENCE, X. (2000): "Dinámica industrial y sistema de innovación en Galicia", *Economía Industrial*, núm. 335-336, pp. 221-240.